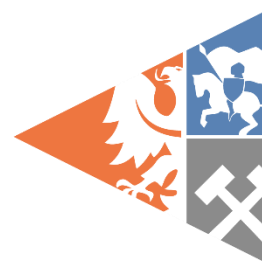


DIAGNOZA SŁUŻĄCA  
WYZNACZENIU  
OBSZARU  
ZDEGRADOWANEGO  
I OBSZARU  
REWITALIZACJI

---



**Bogatynia**  
3ma energie



# SPIS TREŚCI

1. Słowniczek pojęć .....	3
2. Charakterystyka Miasta i Gminy Bogatynia .....	4
2.1 Informacje podstawowe .....	4
2.2 Zewnętrzne i wewnętrzne uwarunkowania Gminy Bogatynia .....	6
3. Metodyka wyznaczenia obszaru zdegradowanego i obszaru rewitalizacji .....	9
3.1 Metodyka prac przyjęta w procesie delimitacji obszarów zdegradowanych na terenie Gminy Bogatynia .....	9
3.2 Podział Miasta i Gminy Bogatynia na jednostki analityczne .....	12
3.3 Wybór wskaźników służących dokonaniu analizy wskaźnikowej wskazanych jednostek analitycznych .....	19
4. Analiza wskaźnikowa zamieszkałych jednostek analitycznych .....	20
4.1 Sfera społeczna .....	20
4.2 Sfera gospodarcza .....	33
4.3 Sfera środowiskowa .....	38
4.4 Sfera przestrzenno-funkcjonalna .....	40
4.5 Sfera techniczna .....	42
5. Analiza niezamieszkałych jednostek analitycznych .....	43
6. Wyznaczenie obszaru zdegradowanego .....	46
6.1 Wyznaczenie zamieszkałych podobszarów zdegradowanych .....	47
6.2 Wyznaczenie niezamieszkałych podobszarów zdegradowanych .....	50
7. Wyznaczenie obszaru rewitalizacji .....	51

## 1. Słowniczek pojęć



### REWITALIZACJA

Rewitalizacja stanowi proces wyprowadzania ze stanu kryzysowego obszarów zdegradowanych, prowadzony w sposób kompleksowy, poprzez zintegrowane działania na rzecz lokalnej społeczności, przestrzeni i gospodarki, skoncentrowane terytorialnie, prowadzone przez interesariuszy rewitalizacji na podstawie gminnego programu rewitalizacji.

obszar gminy znajdujący się w stanie kryzysowym z powodu koncentracji negatywnych zjawisk społecznych, w szczególności bezrobocia, ubóstwa, przestępczości, wysokiej liczby mieszkańców będących osobami ze szczególnymi potrzebami, o których mowa w ustawie z dnia 19 lipca 2019 r. o zapewnianiu dostępności osobom ze szczególnymi potrzebami, niskiego poziomu edukacji lub kapitału społecznego, a także niewystarczającego poziomu uczestnictwa w życiu publicznym i kulturalnym.



### OBSZAR ZDEGRADOWANY

Wyznaczenie obszaru zdegradowanego możliwe jest tylko w przypadku występowania na nim ponadto co najmniej jednego z następujących negatywnych zjawisk:

- Gospodarczych – w szczególności niskiego stopnia przedsiębiorczości, słabej kondycji lokalnych przedsiębiorstw,
- Środowiskowych - w szczególności przekroczenia standardów jakości środowiska, obecności odpadów stwarzających zagrożenie dla życia, zdrowia ludzi lub stanu środowiska,
- Przestrzenno-funkcjonalnych – w szczególności niewystarczającego wyposażenia w infrastrukturę techniczną i społeczną lub jej złego stanu technicznego, braku dostępu do podstawowych usług lub ich niskiej jakości, niedostosowania rozwiązań urbanistycznych do zmieniających się funkcji obszaru, niskiego poziomu obsługi komunikacyjnej, niedoboru lub niskiej jakości terenów publicznych,
- Technicznych – szczególności degradacji stanu technicznego obiektów budowlanych, w tym o przeznaczeniu mieszkaniowym oraz niefunkcjonowaniu rozwiązań technicznych umożliwiających efektywne korzystanie z obiektów budowlanych w szczególności w zakresie energooszczędności i ochrony środowiska.



### OBSZAR REWITALIZACJI

Obszar obejmujący całość lub część obszaru zdegradowanego, cechujący się szczególną koncentracją negatywnych zjawisk, na którym z uwagi na istotne znaczenie dla rozwoju lokalnego gmina zamierza prowadzić rewitalizację. Obszar rewitalizacji nie może być większy niż 20 %powierzchni gminy oraz zamieszkały przez więcej niż 30 % liczby jej mieszkańców. Obszar rewitalizacji może być podzielony na podobszary, w tym podobszary nieposiadające ze sobą wspólnych granic.

## 2. Charakterystyka Miasta i Gminy Bogatynia

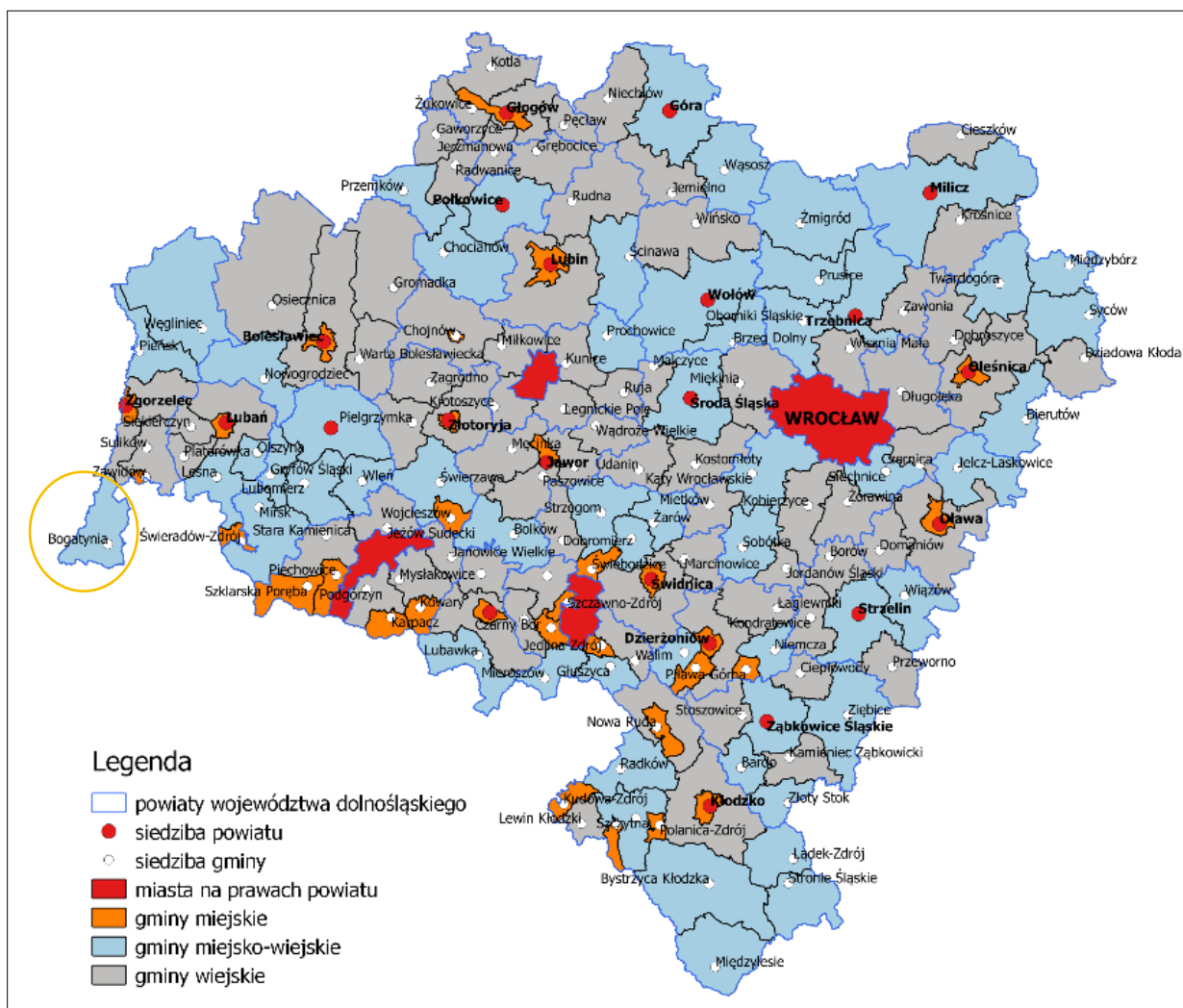
### 2.1 Informacje podstawowe

Gmina Bogatynia jest gminą miejsko-wiejską położoną w zachodniej części województwa dolnośląskiego, w powiecie zgorzeleckim. Na jej sieć osadniczą składa się obecnie miasto Bogatynia oraz 12 sołectw: Bratków, Białopole, Działoszyn, Jasna Góra, Kopaczów, Krzewina, Lutogniewice, Opolno Zdrój, Posada, Porajów, Sieniawa oraz Wyszków-Wolanów. Gmina graniczy z:

- gminą wiejską Zgorzelec – od północy,
- Republiką Czech – od wschodu i południa oraz
- Republiką Federalną Niemiec – od zachodu.

Łączna długość granic okalających Gminę wynosi 64,0 km, z czego 60,2 km (94,1%) to granice państwowe. Na obszarze Gminy funkcjonują obecnie trzy przejścia graniczne z Niemcami (Krzewina – Ostritz, Sieniawka – Zittau, Porajów – Zittau) oraz pięć przejść granicznych z Czechami (Lutogniewice – Andelka, Bogatynia – Kunratice, Porajów – Hradek, Kopaczów – Ołdrzyczów).

**Rysunek 1. Województwo dolnośląskie – podział administracyjny.**



**Źródło:** opracowanie własne.

Całkowita powierzchnia Gminy Bogatynia wynosi 136,12 km<sup>2</sup>. Na obecny układ sieci osadniczej Gminy składają się:

- obszar zurbanizowany miejski – miasto Bogatynia oraz
- sieć osadnicza wiejska – sieć układów ruralistycznych i urbanistycznych poszczególnych wsi i zespołów zabudowy nierolniczej łącznie z ich rolniczo-przyrodniczym otoczeniem, niebędącym elementem krajobrazu górniczego.

W Gminie Bogatynia, na koniec 2020 r., wg danych BDL GUS zarejestrowanych było 22 633 mieszkańców (25,6% całkowitej liczby mieszkańców powiatu zgorzeleckiego), co w przeliczeniu na jej powierzchnię stanowiło 166 os/km<sup>2</sup>. Wynik ten plasował Gminę na drugim miejscu pod względem ogólnej liczby mieszkańców (za miastem Zgorzelec) oraz trzecim miejscu pod względem gęstości zaludnienia (za miastem Zgorzelec i miastem Zawidów) wśród wszystkich gmin powiatu zgorzeleckiego.

Tabela poniżej przedstawia zmiany liczby ludności w Gminie Bogatynia na tle powiatu zgorzeleckiego oraz innych podobnych jednostek samorządu terytorialnego w Polsce w latach 2016-2020. Analiza zawartych w niej danych pozwala zauważyć, że liczba ludności w Gminie ulega stopniowemu, ale stałemu zmniejszeniu. Na przestrzeni analizowanych lat spadła ona o 1 073 osób (-4,5%). Jednocześnie spadek ten postępował w tempie znacznie szybszym niż średnia wyznaczona dla całego powiatu zgorzeleckiego i województwa dolnośląskiego.

**Tabela 1. Zmiany liczby ludności w Gminie Bogatynia – lata 2016-2020.**

JST	2016	2017	2018	2019	2020	zmiana
województwo dolnośląskie	2 903 710	2 902 547	2 901 225	2 900 163	2 891 321	-0,4%
powiat zgorzelecki	91 258	90 584	90 003	89 188	88 386	-3,1%
<b>Bogatynia</b>	<b>23 706</b>	<b>23 462</b>	<b>23 210</b>	<b>22 940</b>	<b>22 633</b>	<b>-4,5%</b>
<i>Bogatynia – miasto</i>	<i>17 984</i>	<i>17 762</i>	<i>17 559</i>	<i>17 318</i>	<i>17 037</i>	<i>-5,3%</i>
<i>Bogatynia – obszar wiejski</i>	<i>5 722</i>	<i>5 700</i>	<i>5 651</i>	<i>5 622</i>	<i>5 596</i>	<i>-2,2%</i>

**Źródło:** opracowanie własne na podstawie danych BDL GUS.

Ponad 75% osób zameldowanych na terenie Gminy osób zamieszkuje obszar miasta Bogatynia. W strukturze płci mieszkańców nieznacznie przeważają kobiety.

**Tabela 2. Ludność na terenie Gminy Bogatynia wg płci w latach 2016-2020.**

	2016	2017	2018	2019	2020	udział w ogólnej liczbie mieszkańców w 2020 r.
<b>ogółem</b>	<b>23 706</b>	<b>23 462</b>	<b>23 210</b>	<b>22 940</b>	<b>22 633</b>	
kobiety	12 070	11 920	11 785	11 642	11 478	50,7%
<i>Bogatynia - miasto</i>	<i>9 273</i>	<i>9 123</i>	<i>9 023</i>	<i>8 897</i>	<i>8 744</i>	<i>38,6%</i>
<i>Bogatynia – obszar wiejski</i>	<i>2 797</i>	<i>2 797</i>	<i>2 762</i>	<i>2 745</i>	<i>2 734</i>	<i>12,1%</i>
mężczyźni	11 636	11 542	11 425	11 298	11 155	49,3%
<i>Bogatynia – miasto</i>	<i>8 711</i>	<i>8 639</i>	<i>8 536</i>	<i>8 421</i>	<i>8 293</i>	<i>36,6%</i>
<i>Bogatynia – obszar wiejski</i>	<i>2 925</i>	<i>2 903</i>	<i>2 889</i>	<i>2 877</i>	<i>2 862</i>	<i>12,7%</i>

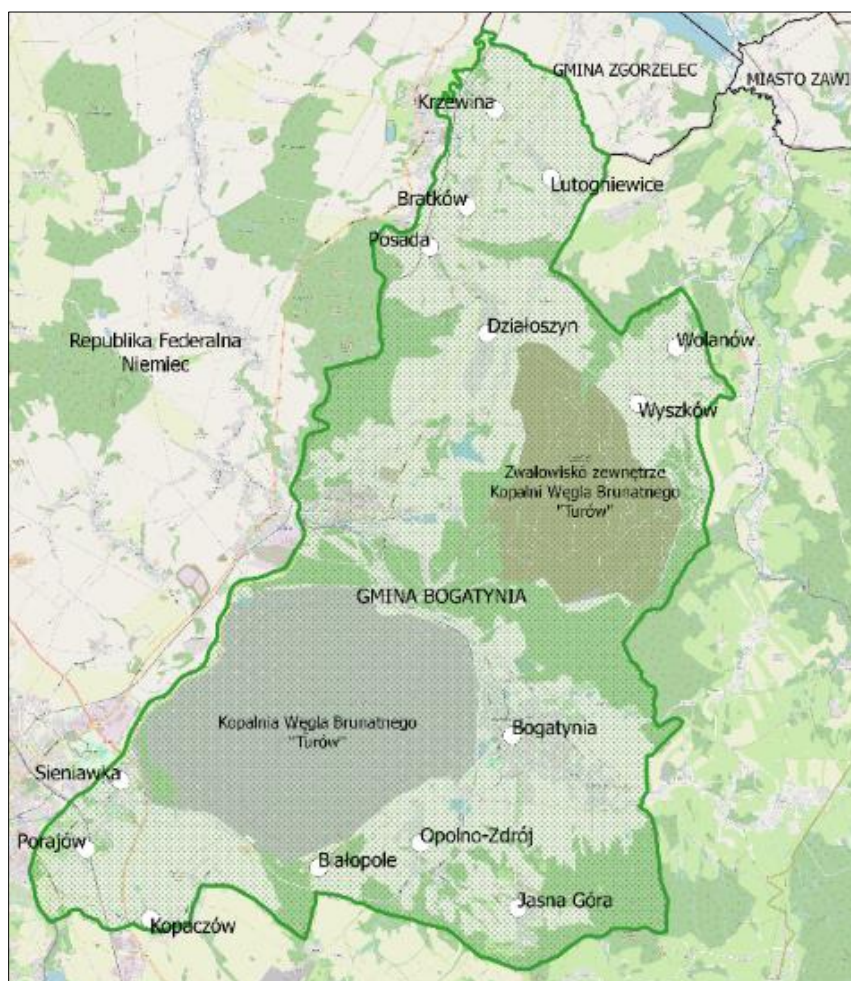
**Źródło:** opracowanie własne na podstawie danych BDL GUS.

#### UWARUNKOWANIA PRZESTRZENNE

Na obecny krajobraz Gminy oraz jej politykę planowania i zagospodarowania przestrzennego największy wpływ wywiera prowadzone w tym rejonie wydobywanie węgla brunatnego (Kopalnia Węgla Brunatnego Turów). Odkrywka wraz z obszarem byłego zwałowiska tworzy obraz specyficznego krajobrazu górniczo-przemysłowego, którego dopełnieniem są kominy i chłodnie kominowe Elektrowni Turów. Eksploatacja węgla brunatnego spowodowała powstanie na obszarze Gminy głębokich (dochodzących nawet do 300 m) wyrobisk oraz wysokich hałd płonego urobku. Trwałą częścią jej krajobrazu stanowi także byłe zwałowisko zewnętrzne kopalni, obecnie zalesione i poddane rekultywacji, znajdujące się na północ od miasta Bogatyni. Jego wysokość bezwzględna wynosi ponad 220 m.

Poza krajobrazem górniczym i przemysłowym, związanym z zespołem paliwowo-energetycznym Turów, nowym elementem krajobrazu przemysłowego są wielkopowierzchniowe szklarnie do produkcji ogrodniczej, znacząco przekształcające ukształtowanie naturalnego terenu rolniczego w najbliższym otoczeniu Elektrowni Turów. Dla pozostałego obszaru Gminy charakterystyczne są elementy krajobrazu rolniczego – otwartego i odznaczającego się szerokim, naturalnym widnokregiem. Jego podstawowymi elementami są przestronne i otwarte wnętrza krajobrazowe, kulminacje terenów, mozaikowe rozmieszczenie użytków rolniczych i elementy ich gospodarczej obsługi oraz elementy środowiska przyrodniczego (lasy, zadrzewienia śródpolne, łąki).

**Rysunek 2. Mapa Gminy Bogatynia.**



**Źródło:** opracowanie własne.

Nadrzędnym dokumentem planistycznym obowiązującym na obszarze Gminy Bogatynia jest *Studium uwarunkowań i kierunków zagospodarowania przestrzennego Miasta i Gminy Bogatynia*. Obowiązująca obecnie wersja dokumentu została przyjęta uchwałą nr LV/459/17 Rady Miejskiej w Bogatyni z dnia 28.03.2017 r.

Aktami prawa miejscowego regulującymi planowanie przestrzenne w Gminie są miejscowe plany zagospodarowania przestrzennego. Na obszarze Gminy Bogatynia, na koniec 2020 r., obowiązywały ustalenia miejscowych planów zagospodarowania przestrzennego, których największa koncentracja przypada na rejony położone w mieście Bogatynia i jego najbliższej okolicy oraz obszary położone w północnej i południowo-zachodniej części Gminy. Łączna powierzchnia Gminy, pokryta miejscowymi planami zagospodarowania przestrzennego wynosiła ok. 136,12 km<sup>2</sup>, co stanowi 100% jej całkowitej powierzchni.

#### UWARUNKOWANIA TRANSPORTOWE

Istniejący i projektowany układ dróg w Gminie Bogatynia jest ściśle związany z układem dróg regionalnych na terenie Polski, Niemiec i Czech. W znacznej mierze wynika także z przebiegu historycznych szlaków gospodarczych i przystosowany jest do jej specyficznego położenia. Przez teren Gminy nie przebiegają obecnie żadne drogi krajowe. Najbliżej położony węzeł autostradowy (A4) znajduje się w odległości ok. 32 km od Miasta Bogatyni, na obszarze Gminy Zgorzelec.

Gminę przecinają trzy drogi wojewódzkie, z których największe znaczenie posiada obecnie droga nr 352 (Zgorzelec – Bogatynia – Bogatynia/Kunratice). Stanowi ona główną trasę samochodową Gminy łączącą od północy Miasto i Gminę Bogatynia z systemem drogowym województwa i kraju oraz od wschodu z przejściem drogowym Bogatynia/Kunratice (Czechy). Zachodnie odgałęzienie drogi nr 352 stanowi droga nr 354 przebiegająca wzdłuż granicy Gminy i kraju z Niemcami, obok rzeki Nysy Łużyckiej. Siatkę dróg wojewódzkich dopełnia droga nr 332 (granica państwa PL – D Sieniawka/Zittau Nord [B – 178] – Sieniawka [DW354] – granica państwa PL – CR Kopaczów/Hradek nad Nisou [R-35]). Łączna długość dróg wojewódzkich na terenie Gminy Bogatynia wynosi 30,5 km.

Na terenie Gminy Bogatynia położone są także drogi powiatowe o łącznej długości ok. 42,8 km. Stanowią one główne trakty komunikacyjne, łączące poszczególne miejscowości na jej obszarze.

Dopełnieniem siatki dróg publicznych na obszarze Gminy Bogatynia są drogi gminne, których łączna długość wynosi ok. 72,0 km, z czego ok. 71,0% to drogi asfaltowe, a ok. 18,0% to drogi betonowe. Stan techniczny dróg gminnych jest w przeważającej części dobry (54,0%) lub zadawalający (19,0%). Drogi złe i bardzo złe stanowią niespełna 5,0% całości siatki publicznych dróg gminnych<sup>1</sup>.

Gmina posiada dobrze rozwiniętą sieć połączeń samochodowej komunikacji zbiorowej. Obsługiwana jest ona głównie przez Przedsiębiorstwo Komunikacji Samochodowej (PKS) oraz przewoźników prywatnych. Przy ich wykorzystaniu mieszkańcy mogą dotrzeć do każdego sołectwa na obszarze Gminy oraz miejscowości sąsiednich (np. Zgorzelca, Zawidowa) i bardziej oddalonych (np. Lubania, Legnicy, Wrocławia).

Sieć połączeń kolejowych na terenie Gminy jest słabo rozwinięta. Przez jej obszar przebiega jednotorowa, niezelektryfikowana linia kolejowa (Zgorzelec – Mikułowa – Bogatynia), która jest obecnie wykorzystywana jedynie przez składy towarowe. Na jej trasie zlokalizowane są przystanki Krzewina Zgorzelecka, Bratków Zgorzelecki, Turoszów, Turoszów Kopalnia oraz Bogatynia. Dodatkowo przez teren Gminy przebiegają dwie linie kolejowe wykorzystywane przez przewoźników niemieckich i czeskich:

---

<sup>1</sup> Dane na podstawie „Systemu Oceny Stanu Nawierzchni” za rok 2019.

- lokalne pociągi kolei niemieckich relacji Görlitz – Zittau obsługują poprzez stację Krzewina Zgorzelecka ruch do miasta Ostritz, korzystając z polskiego odcinka infrastruktury kolejowej pomiędzy Krzewiną a Turoszowem,
- lokalne pociągi kolei niemieckich i czeskich relacji Zittau – Hradec nad Nisou korzystają z polskiego odcinka infrastruktury kolejowej pomiędzy Porajowem a Kopaczowem.

## UWARUNKOWANIA KULTUROWE

W połowie XVII w. rozpoczął się okres szybkiego wzrostu Bogatyni, wynikający w głównej mierze z gwałtownego rozwoju rzemiosła na tym obszarze. W tym okresie we wsi działały dwa młyny, dwie kuźnie, piekarnia i mała wytwórnia win. Silnie rozwijało się tkactwo chałupnicze. Z tego okresu pochodzą także domy o konstrukcji przysłupowo-zrębowej z charakterystyczną drewnianą konstrukcją widoczną na zewnątrz stanowiące jedno z najważniejszych dziedzictw historyczno-kulturowych Gminy.

W latach 30. XIX w. w Bogatyni szybko rozwijać zaczęła się produkcja tkanin bawełnianych, a do 1875 r. we wsi istniało już 11 fabryk włókienniczych. Szczególne zasługi pod dalszy rozwój wsi położyła w tamtym okresie rodzina Preibischów, w posiadaniu której znajdowała się znaczna liczba istniejących fabryk włókienniczych. Karol August Preibisch sfinansował budowę wodociągu, basenu kąpielowego oraz cegielni. Był także fundatorem osiedla mieszkaniowego dla pracowników oraz zakładu gazowniczego. Bogaty fabrykant założył w Bogatyni także jednostkę ochotniczej straży pożarnej, powołał do życia przedszkole dla dzieci oraz ufundował żelazny most na Miedzianką. W 1884 r. uroczystie otwarto linię Saksońskiej Kolei Wąskotorowej łączącej Żytawę z Bogatynią.

W kolejnych latach coraz ważniejszą rolę dla rozwoju wsi zaczęła odbywać eksploatacja pobliskich złóż węgla brunatnego. Pierwsze próby takiej działalności podjęte zostały w 1790 r. na terenie Zatonia, jednak proces wydobywania na masową skalę rozpoczął się dopiero w latach 1836-1869. W 1904 r. działalność rozpoczęła pierwsza kopalnia odkrywkowa „Herkules”, przekształcona następnie w „Towarzystwo Akcyjne Herkules”.

Po drugiej wojnie światowej Bogatynia ponownie znalazła się w granicach Rzeczypospolitej Polskiej oraz nadano jej prawa miejskie, a zamieszkującą ją ludność niemiecką wysiedlono do Niemiec. Rozwój rejonu przyspieszył znacznie po 1958 r., kiedy uruchomiono kombinat paliwowo-energetyczny „Turów”. W 1973 r. Bogatynię połączono z Turoszowem, a w następnych latach miasto wzbogaciło o sąsiednie wioski: Markocice, Trzciniec oraz Zatonie.

Gminna Ewidencja Zabytków z terenu Miasta i Gminy Bogatynia została przyjęta Zarządzeniem nr 5/2014 Burmistrza Miasta i Gminy Bogatynia z dn. 14 stycznia 2014 r. w sprawie przyjęcia Gminnej Ewidencji Zabytków z terenu miasta i gminy Bogatynia. Ewidencja zawiera 618 pozycji, wśród których dominują domy mieszkalne.

Jednym z charakterystycznych elementów historycznej zabudowy mieszkalnej na terenie Gminy, stanowiącym obecnie jej ważne dziedzictwo, są tzw. domy przysłupowe. Dom przysłupowy jest rodzajem budynku (najczęściej dwukondygnacyjnego) z wydzielonymi częściami mieszkalną i gospodarczą i dwuspadowym dachem. Zazwyczaj część mieszkalna wykonana jest z drewna o konstrukcji zrębowej, a część gospodarcza – murowana. Piętra budowane były w konstrukcji ryglowej z wypełnieniem szachulcowym z gliny. Konstrukcja drewnianej części parteru jest zdublowana. Część mieszkalna posiada zrębowe ściany obciążone stropem belkowym. Nie noszą one jednak na sobie ciężaru kondygnacji górnych, które spoczywają na zewnętrznych, drewnianych „przysłupach”. W Polsce pozostało ok. 600 takich budynków, z czego na terenie Gminy Bogatynia znajdują się 264 takie obiekty.



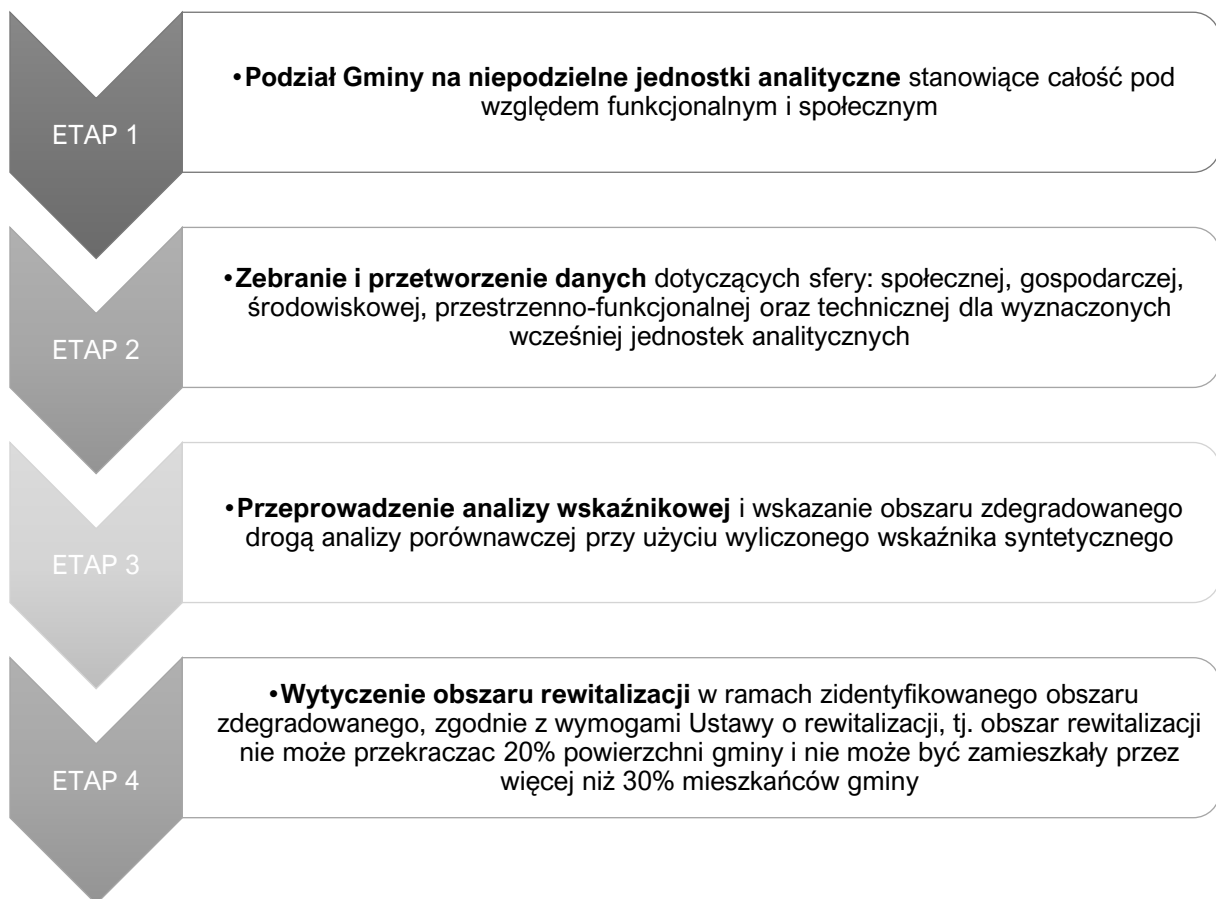
### 3. Metodyka wyznaczenia obszaru zdegradowanego i obszaru rewitalizacji

#### 3.1 Metodyka prac przyjęta w procesie delimitacji obszarów zdegradowanych na terenie Gminy Bogatynia

##### ETAPY PRAC

Zarówno sam proces delimitacji obszarów zdegradowanych, jak i cała diagnoza służąca wyznaczeniu obszaru zdegradowanego i obszaru rewitalizacji na terenie Miasta i Gminy Bogatynia, opracowane zostały w sposób spełniający wymogi Ustawy o rewitalizacji z dnia 9 października 2015 r. (t.j. Dz. U. z 2021 r. poz. 485.) w zakresie zbierania, przetwarzania oraz prezentowania danych.

Metodyka prac przyjęta w procesie delimitacji obszarów zdegradowanych na terenie Gminy Bogatynia zakładała czteroetapowy system prac, który zaprezentowany został na poniższej grafice.



Podczas opracowywania procedury delimitacji, korzystano także z wytycznych i rekomendacji zawartych w publikacji „Delimitacja – krok po kroku” realizowanej przez zespół pracowników Instytutu Rozwoju Miast pod redakcją Ministerstwa Infrastruktury i Budownictwa<sup>2</sup>.

<sup>2</sup> Opracowanie zrealizowane przez Instytut Rozwoju Miast na zlecenie Ministerstwa Infrastruktury i Budownictwa Departamentu Polityki Przestrzennej w ramach umowy nr DPP-U-POWER-173/16, której przedmiotem było: Opracowanie merytoryczne publikacji z zakresu diagnozy i delimitacji obszarów zdegradowanych, ISBN 978-83-7610-653-3

## METODA WYZNACZENIA OBSZARU ZDEGRADOWANEGO PRZY UŻYCIU WSKAŹNIKA SYNTETYCZNEGO

Z uwagi na fakt, że wskaźniki, które zostały dobrane przedstawiane są w różnych jednostkach i przedziałach, ich porównywanie oparte na zasadach statystycznych pozostaje utrudnione.

Dobrane do określenia natężenia zjawisk kryzysowych wskaźniki łączy co prawda fakt, że pozostają one wyrażone w tych samych jednostkach, jednak najczęściej w różnych przedziałach. Dlatego też wskaźniki te wymagają odpowiedniej standaryzacji.

Dla porównania stopnia natężenia zjawisk kryzysowych w poszczególnych jednostkach analitycznych konieczne jest opracowanie porównywalnego wskaźnika syntetycznego dla wszystkich pól podstawowych całym Mieście i Gminie Bierutów.

Jednym ze sposobów na porównanie ze sobą wskaźników jest wyznaczenie wskaźnika syntetycznego, co pozwala na porównanie poszczególnych wskaźników częściowych i otrzymanie jednego wskaźnika poziomu koncentracji negatywnych zjawisk.

W pierwszym etapie analizy wskaźnikowej dokonana została **standaryzacja danych** dotyczących poszczególnych zjawisk kryzysowych. Polegała ona na odjęciu odmiennych ich średnich arytmetycznych, a następnie podzieleniu otrzymanej różnicy przez odchylenie standardowe populacji według wzoru:

$$t_{ij} = \frac{x_{ij} - \bar{x}_j}{s_j}$$

gdzie:

$t_{ij}$  – wartość znormalizowanego wskaźnika  $j$  dla jednostki analitycznej  $i$

$x_{ij}$  – wartość wskaźnika  $j$  dla jednostki analitycznej  $i$

$\bar{x}_j$  – średnia arytmetyczna wskaźnika  $j$

$s_j$  – odchylenie standardowe wskaźnika

Przeprowadzenie standaryzacji danych umożliwiło dokonanie dalszych obliczeń. W następnym etapie wykorzystano ustalenia dotyczące tego, **czy dany wskaźnik identyfikowany jest jako stymulanta lub destymulanta**.

Wskaźnik identyfikowany jako stymulanta przekształcono zgodnie ze wzorem:

$$z_{ij} = x_{ij} * (-1)$$

gdzie:

$z_{ij}$  – wartość wskaźnika (stymulanty) po standaryzacji

$x_{ij}$  – wartość wskaźnika j dla jednostki analitycznej i

W przypadku, gdy dany wskaźnik zidentyfikowany został jako destymulanta, wartości otrzymane w procesie standaryzacji pomnożono przez (-1).

Ostatni etap wyznaczenia obszaru zdegradowanego zakładał określenie natężenia negatywnego zjawiska w każdej ze sfer przy użyciu jednej wartości **wskaźnika syntetycznego Perkala**, który stanowił sumę wszystkich wskaźników cząstkowych. Wartość wskaźnika syntetycznego odpowiadała na pytanie, czy dana jednostka analityczna znajduje się w stanie kryzysowym.

Ujemne wartości wskaźnika świadczyły o dużym kryzysie, natomiast dodatnie ukazywały pozytywny obraz zjawisk społecznych. W celu uzyskania wartości wskaźnika syntetycznego posłużono się wzorem:

$$P_i = \sum_{i=1}^n t_{ij}$$

gdzie:

$P_i$  – syntetyczny wskaźnik negatywnych zjawisk

n – liczba wskaźników

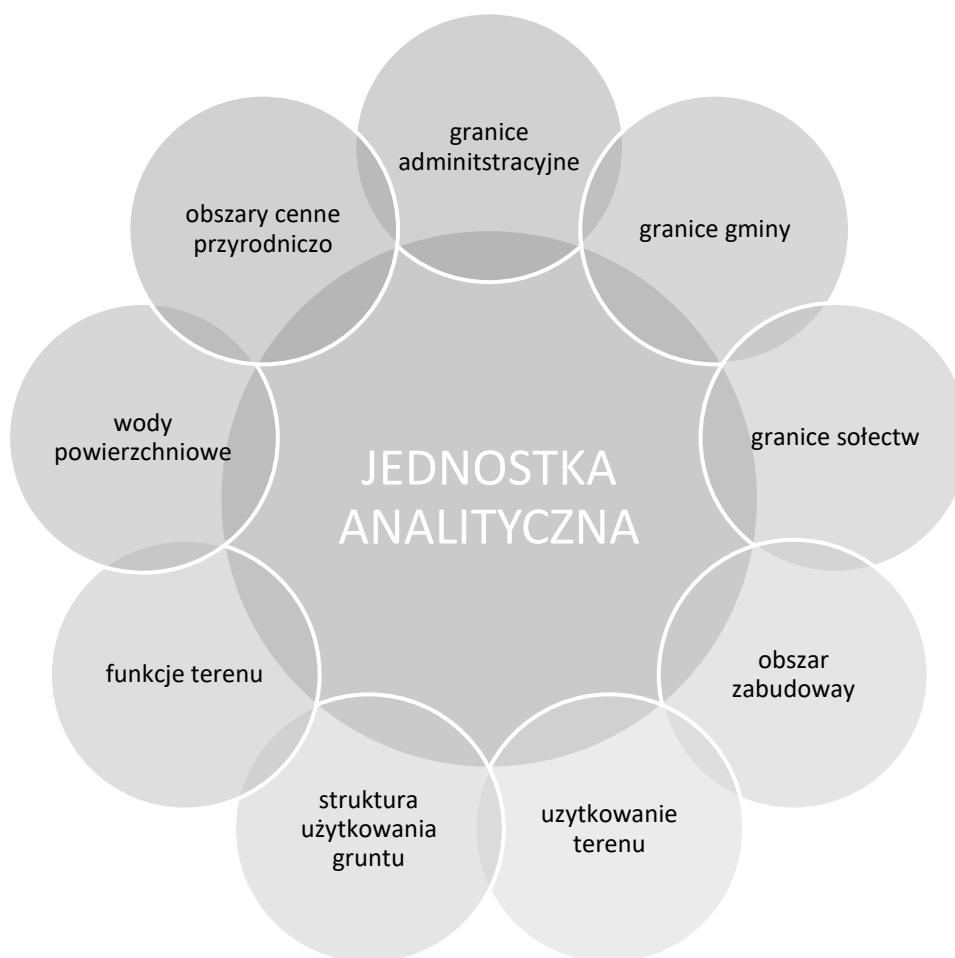
$t_{ij}$  – wartość wskaźnika j dla jednostki analitycznej i

Zgodnie z przyjętą metodyką, do obszaru zdegradowanego włączone mogą zostać wszystkie te jednostki analityczne, których wskaźnik syntetyczny natężenia zjawisk kryzysowych w sferze społecznej jest niższy niż 0 oraz dla których zidentyfikowano przynajmniej jedno negatywne zjawisko w przynajmniej jednej z 4 sfer wskazanych w art. 9 ust. 1 pkt 1-4 *Ustawy o rewitalizacji*.

#### ZAMIESZKAŁE JEDNOSTKI ANALITYCZNE

Zgodnie z metodyką prac przyjętą w procesie delimitacji obszarów zdegradowanych etap pierwszy dotyczył podziału Miasta i Gminy Bogatynia na niepodzielne jednostki analityczne, stanowiące całość pod względem funkcjonalnym i społecznym, dla których w kolejnym kroku zebrano i przetworzono dane opisujące sferę: społeczną, gospodarczą, środowiskową, przestrzenno-funkcjonalną oraz techniczną.

Jednostki analityczne wyznaczone w procesie delimitacji odzwierciedlają specyfikę danego terenu, ze szczególnym uwzględnieniem funkcji dominującej, a także sposobu zagospodarowania przestrzennego. W trakcie dokonywania podziału, uwzględniono także intensywność użytkowania danego obszaru. Tak przyjęty podział sprawił, że dokonana w kolejnych etapach porównawcza analiza wskaźnikowa, przeprowadzona została w sposób uwzględniający zróżnicowanie przestrzenne gminy.



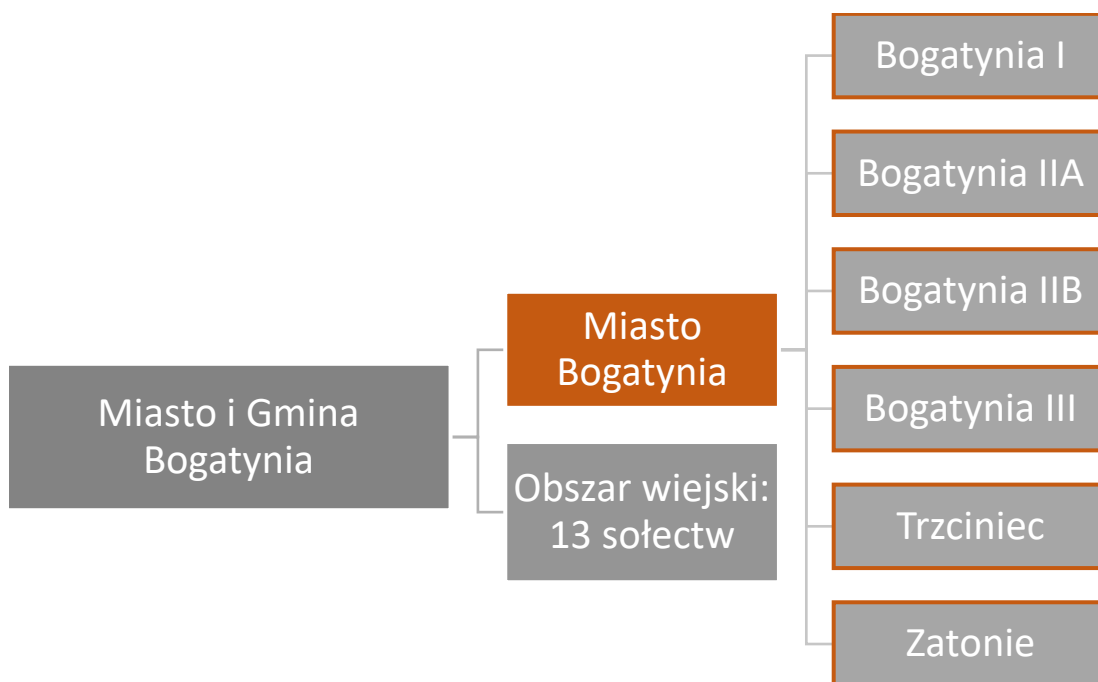
W trakcie dokonywania podziału Miasta i Gminy Bogatynia na jednostki analityczne skorzystano z istniejącego już podziału, wyznaczając tym samym na obszarze wiejskim gminy 13 zamieszkałych jednostek analitycznych położonych w granicach obowiązującego podziału ewidencyjnego, którymi były miejscowości: **Białopole, Bratków, Działoszyn, Jasna Góra, Kopaczów, Krzewina, Lutogniewice, Opolno-Zdrój, Porajów, Posada, Sieniawka, Wolanów i Wyszków.**

W przypadku Miasta Bogatynia, istniejące granice obrębów ewidencyjnych, wyznaczyły pięć następujących jednostek: Bogatynia I, Bogatynia II, Bogatynia III, Trzciniac, Zatonie. Dwie ostatnie jednostki – **Trzciniac i Zatonie**, pomimo znaczącej powierzchni i zauważalnego oddalenia od centrum miasta, administracyjnie nadal stanowią część miasta.

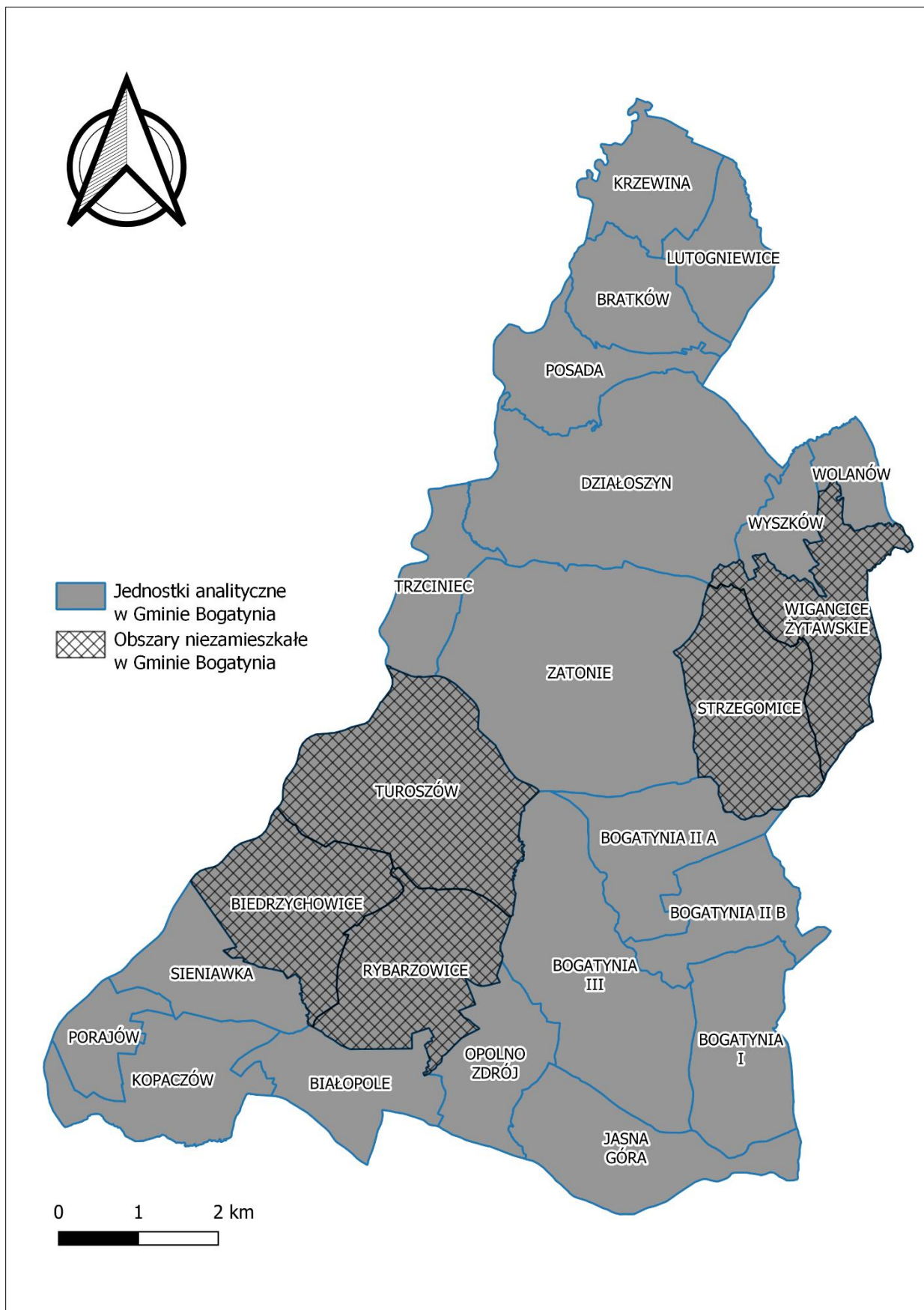
W przypadku jednostki Bogatynia II, która pomimo przyjętego podziału ewidencyjnego, nadal skupiała ponad 40% ludności gminy, konieczny okazał się dodatkowy podział, w wyniku którego otrzymano jednostki **Bogatynia II A oraz Bogatynia II B**.

Podział ten podyktowany został spełnieniem kryterium ustawowego wyrażonego w art. 10 ust. 2 Ustawy o rewitalizacji, który brzmi: „Obszar rewitalizacji nie może być większy niż 20% powierzchni gminy oraz zamieszkały przez więcej niż 30% liczby mieszkańców gminy”.

Tym samym podział Miasta i Gminy Bogatynia na jednostki analityczne przeprowadzony został w sposób uwzględniający podział administracyjny z uwzględnieniem zdefiniowanych głównych ciągów komunikacyjnych, a wyznaczone jednostki zachowały wewnętrzną spójność funkcjonalną.

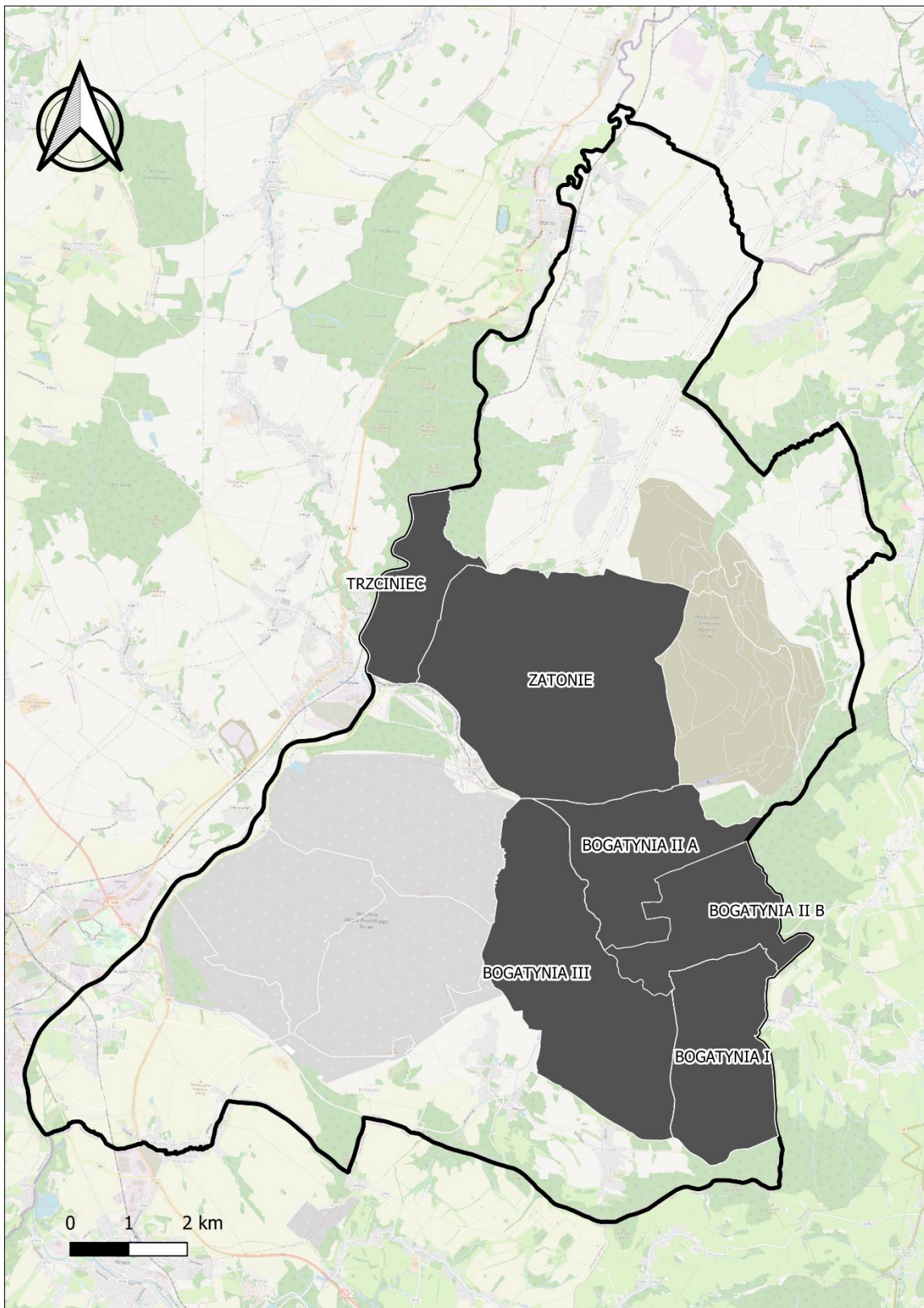


Rysunek 3. Zamieszkałe jednostki analityczne na terenie Miasta i Gminy Bogatynia.



Źródło: opracowanie własne.

Rysunek 4. Podział Miasta Bogatynia na jednostki analityczne.



Źródło: opracowanie własne.

Dane wyjściowe, które przyporządkowano dla ulicy położonej na obszarze kilku jednostek analitycznych, zostały rozdzielone proporcjonalnie do odcinka ulicy znajdującej się w danej jednostce analitycznej.

## NIEZAMIESZKAŁE JEDNOSTKI ANALITYCZNE

Pomimo tego, że bezpośrednim celem rewitalizacji jest wyprowadzenie obszarów zdegradowanych z kryzysu, z jednoczesnym przeciwdziałaniem pogłębianiu się negatywnych zjawisk społecznych, możliwe jest włączenie do obszaru rewitalizacji m.in. terenów przemysłowych zgodnie z art. 10 pkt. 3 Ustawy o rewitalizacji.

### ART. 10. PKT. 3. USTAWY O REWITALIZACJI

*Niezamieszkałe tereny przemysłowe, w tym portowe i wydobywcze, tereny powojenne albo pokolejowe, na których występują negatywne zjawiska, o których mowa w art. 9 ust. 1 pkt 1-4, mogą wejść w skład obszaru rewitalizacji wyłącznie w przypadku, gdy działania możliwe do przeprowadzenia na tych terenach przyczyniają się do przeciwdziałania negatywnym zjawiskom społecznym, o których mowa w art. 9 ust. 1.*

Pamiętać jednak należy, że choć tereny te pozostają niezamieszkałe, to włączenie ich do obszaru rewitalizacji nastąpić powinno na gruncie aspektu społecznego. Niezamieszkałe tereny przemysłowe włączone do obszaru rewitalizacji przewidywać będą przedsięwzięcia rewitalizacyjne, które w sposób bezpośredni przyczynią się do przeciwdziałania negatywnym zjawiskom społecznym zdiagnozowanym na obszarze rewitalizacji.

Na terenie Miasta i Gminy Bogatynia obszary przemysłowe oraz wydobywcze stanowią istotny element struktury przestrzennej, dla których Gminny Program Rewitalizacji stanowi szansę nie tylko na ożywienie opustoszałych terenów, ale także na wykorzystanie ich potencjału do przeciwdziałania negatywnym zjawiskom społecznym poprzez oddziaływanie na obszary sąsiednie.

Uwzględniając złożoną strukturę funkcjonalno-przestrzenną całego obszaru Miasta i Gminy Bogatynia, a także uwarunkowania wynikające z obecnością na terenie gminy Kopalni Węgla Brunatnego Turów oraz Elektrowni Turów, wyznaczono pięć niezamieszkałych jednostek analitycznych, stanowiących w głównej mierze obszary wydobywcze kopalni, a także jej zwałowiska zewnętrzne.

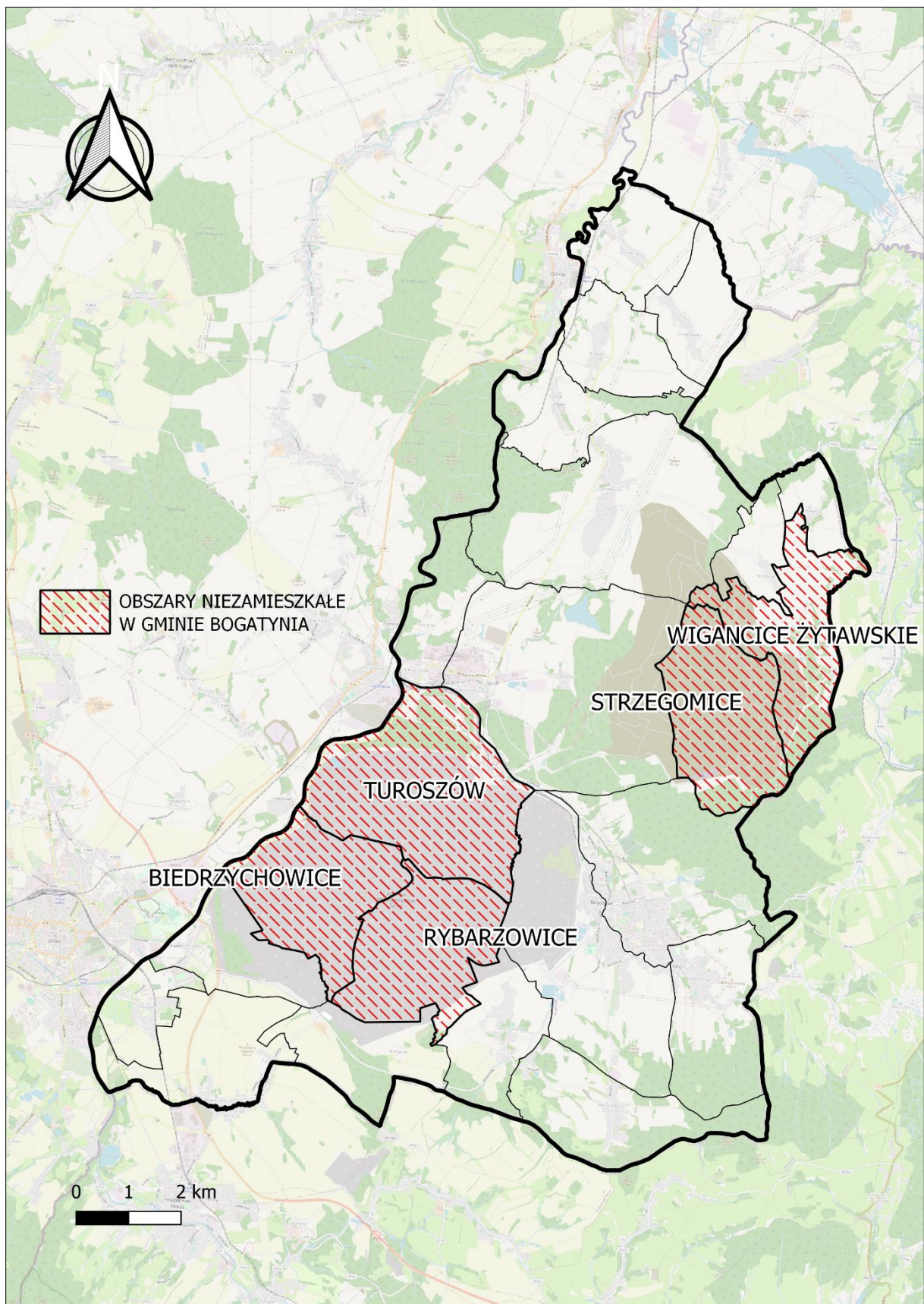
Jednostkami tymi są:

- Biedrzychowice,
- Rybarzowice,
- Wigancice Żytawskie,
- Strzegomice (część Miasta Bogatynia),
- Turoszów (część Miasta Bogatynia).

Z uwagi na swoją specyfikę, obszary te nie zostaną uwzględnione w przeprowadzanej w dalszej części diagnozy analizie wskaźnikowej opartej na metodzie wyznaczenia wskaźnika syntetycznego. Wyznaczenie zdegradowanych obszarów niezamieszkałych odbędzie się w formie analizy jakościowej, której poddane zostaną sfery: społeczna, gospodarcza, środowiskowa oraz przestrzenno-funkcjonalna.



Rysunek 5. Obszary niezamieszkałe w Mieście i Gminie Bogatynia.



Źródło: opracowanie własne.

Szczegółowe dane dotyczące wyodrębnionych jednostek analitycznych dla Miasta i Gminy Bogatynia przedstawione zostały w poniższej tabeli.

**Tabela 3. Zamieszkałe oraz niezamieszkałe jednostki analityczne wyodrębnione dla Miasta i Gminy Bogatynia.**

Jednostka analityczna		Powierzchnia jednostki (km <sup>2</sup> )	Udział w całkowitej powierzchni Gminy (%)	Liczba mieszkańców	Udział w całkowitej liczbie mieszkańców Gminy (%)
Lp.	Nazwa				
<b>OBSZARY ZAMIESZKAŁE</b>					
1	Bogatynia I	5,49	4,0%	1 948	8,8%
2	Bogatynia IIA	4,95	3,6%	3 140	14,2%
3	Bogatynia IIB	4,17	3,1%	6 565	29,7%
4	Bogatynia III	10,29	7,6%	3 269	14,8%
5	Zatonie	14,57	10,7%	1 103	5,0%
6	Trzciniec	3,2	2,4%	676	3,1%
7	Białopole	4,29	3,2%	13	0,1%
8	Bratków	3,71	2,7%	224	1,0%
9	Działoszyn	13,29	9,8%	526	2,4%
10	Jasna Góra	5,89	4,3%	357	1,6%
11	Kopaczów	5,37	3,9%	281	1,3%
12	Krzewina	3,76	2,8%	222	1,0%
13	Lutogniewice	3,17	2,3%	195	0,9%
14	Opolno-Zdrój	3,96	2,9%	903	4,1%
15	Porajów	2,26	1,7%	1 424	6,5%
16	Posada	3,89	2,9%	239	1,1%
17	Sieniawka	3,92	2,9%	846	3,8%
18	Wolanów	1,59	1,2%	27	0,1%
19	Wyszków	2,03	1,5%	118	0,5%
<b>OBSZARY NIEZAMIESZKAŁE</b>					
20	Strzegomice	6,69	4,9%	0	0%
21	Turoszów	10,59	7,8%	0	0%
22	Biedrzychowice	6,41	4,7%	0	0%
23	Rybarzowice	6,65	4,9%	0	0%
24	Wigancice Żytawskie	5,97	4,4%	0	0%
<b>RAZEM</b>		<b>136,11 km<sup>2</sup></b>	<b>100%</b>	<b>22 075</b>	<b>1000%</b>

Źródło: opracowanie własne.

### 3.3 Wybór wskaźników służących dokonaniu analizy wskaźnikowej wskazanych jednostek analitycznych

#### ZJAWISKA KRYZYSOWE

Celem analizy wskaźnikowej wskazanych jednostek analitycznych dokonanej w dalszej części Diagnozy było przedstawienie, a następnie zbadanie natężenia zjawisk kryzysowych występujących na terenie Miasta i Gminy Bogatynia. W tym celu zebrano dane umożliwiające zbadanie w sferze społecznej poziomu bezrobocia, ubóstwa, przestępczości, a także aktywności społecznej.

W sferze gospodarczej skupiono się przede wszystkim na zbadaniu aktywności gospodarczej w poszczególnych jednostkach analitycznych, natomiast w sferze środowiskowej postanowiono na kompleksową analizę pokrycia budynków szkodliwymi dla zdrowia i środowiska włóknami azbestowymi.

W sferze technicznej oraz sferze przestrzenno-funkcjonalnej zbadano dostępność infrastruktury publicznej (w tym parków, terenów zielonych, placów zabaw, a także obiektów sportowych) oraz stan techniczny jej elementów.

#### POZYSKANIE DANYCH

Dokonując analizy służącej zdiagnozowaniu zjawisk kryzysowych w poszczególnych jednostkach analitycznych zebrano dane wyjściowe, które w wyniku odpowiednich działań przekształcone zostały na porównywalne wskaźniki obrazujące sytuację w danej sferze.

Dane wyjściowe pozyskane zostały z Banku Danych Lokalnych Głównego Urzędu Statystycznego, danych statystycznych Ośrodka Pomocy Społecznej w Bogatyni, Bogatyńskiego Ośrodka Pomocy Społecznej i Wsparcia Rodziny w Bogatyni, a także danych Powiatowego Urzędu Pracy w Zgorzelcu.

Znaczna część danych pozyskana została dzięki wiedzy, świadomości, a także współpracy władz samorządowych i poszczególnych wydziałów Urzędu Miasta i Gminy w Bogatyni.

#### CHARAKTER DANYCH

Podczas doboru wskaźników dokonano ich jednoczesnego rozróżnienia na stymulanty i destymulanty, określając tym samym czy wysokie wartości wskaźnika powodują rozwój danej jednostki urbanistycznej (np. liczba podmiotów gospodarczych wpisanych do REGON – STYMULANTA), czy też prowadzą do kryzysu (np. liczba popełnionych czynów zabronionych – DESTYMULANTA).

Zestawienie wskaźników użytych podczas analizy służącej zdiagnozowaniu zjawisk kryzysowych w poszczególnych jednostkach analitycznych zaprezentowane zostało w poniższej tabeli.

#### ZAKRES CZASOWY

Każdy z omawianych wskaźników zawiera informacje o zakresie czasowym jakiego dotyczy. Ma to na celu uszczegółowienie i doprecyzowanie występowania (trwania) danego zjawiska kryzysowego.

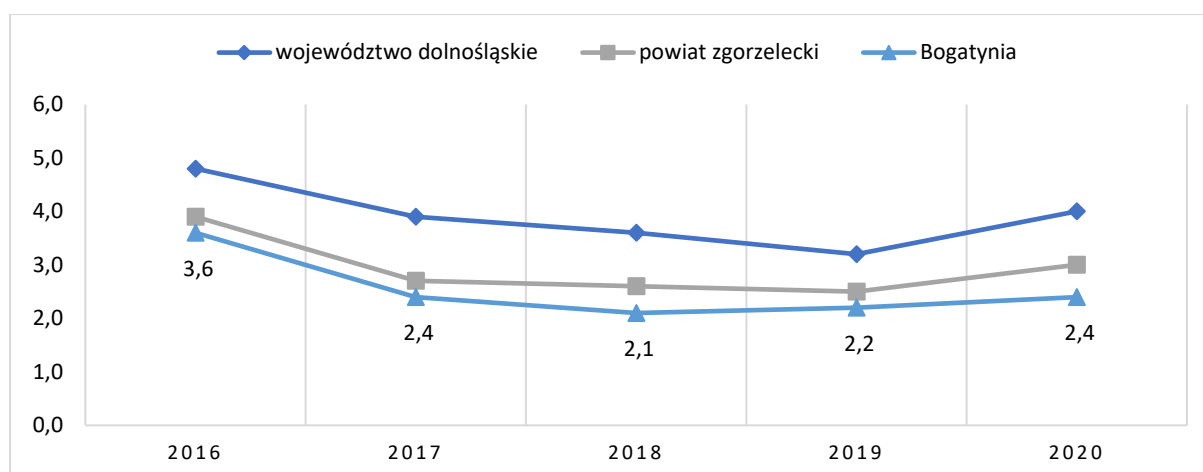
## 4. Analiza wskaźnikowa zamieszkałych jednostek analitycznych

### 4.1 Sfera społeczna

#### BEZROBOCIE

Stopa bezrobocia w Gminie Bogatynia, w latach 2016-2020, kształtowała się na stosunkowo niskim poziomie. W pierwszych trzech latach analizowanego okresu można było także zaobserwować trend malejący w zakresie liczby bezrobotnych zarejestrowanych (z poziomu 3,6% w roku 2016, do poziomu 2,1% w roku 2018). Jednak w roku 2019 nastąpiło odwrócenie spadkowego trendu w tym zakresie i liczba osób pozostających bez stałego miejsca zatrudnienia zaczęła ponownie rosnąć do poziomu 2,4% w roku 2020. Jednocześnie podobną tendencję w zakresie kształtowania się poziomu bezrobocia można było zauważyć w całym powiecie zgorzeleckim oraz województwie dolnośląskim. Gmina w analizowanym okresie każdorazowo charakteryzowała się najniższymi stopniem bezrobocia, spośród wszystkich analizowanych jednostek.

**Rysunek 6. Udział bezrobotnych zarejestrowanych w liczbie ludności w wieku produkcyjnym w Gminie Bogatynia, powiecie zgorzeleckim oraz województwie dolnośląskim w latach 2016-2020.**



**Źródło:** opracowanie własne na podstawie danych BDL GUS.

Problem bezrobocia na terenie Gminy Bogatynia w większym stopniu dotyka kobiet niż mężczyzn. W 2020 r. stanowiły one 57,8% wszystkich osób w wieku produkcyjnym, które były zarejestrowane jako bezrobotne. Jednocześnie jednak ich liczba w latach 2016-2019 spadała znacznie szybciej niż liczba bezrobotnych wśród mężczyzn (odpowiednio o 2,0 i 0,8 pkt proc). W 2020 r. nastąpił nieznaczny wzrost liczby osób, które zarejestrowały się jako bezrobotne, spowodowany w znacznej mierze ograniczeniem możliwości prowadzenia działalności gospodarczej w wyniku wystąpienia epidemii Covid-19. Szczegółowe dane na ten temat zaprezentowano w tabeli poniżej.

**Tabela 4. Bezrobotni w Gminie Bogatynia w podziale na płeć.**

	2016		2017		2018		2019		2020	
	liczba	%	liczba	%	liczba	%	liczba	%	liczba	%
ogółem	539	3,6	355	2,4	309	2,1	315	2,2	339	2,4%
kobiety	337	4,8	218	3,2	195	2,9	185	2,8	196	3,1%
mężczyźni	202	2,5	137	1,7	114	1,4	130	1,7	143	1,9%

**Źródło:** opracowanie własne na podstawie danych BDL GUS.

**Tabela 5. Wskaźnik syntetyczny dla zjawiska bezrobocie w sferze społecznej.**

Jednostka analityczna	BEZROBOCIE – SFERA SPOŁECZNA													
	Liczba osób bezrobotnych na 100 mieszkańców		Liczba osób bezrobotnych w przeliczeniu na 100 mieszkańców w wieku produkcyjnym		Udział osób długotrwale bezrobotnych w ogólnej liczbie bezrobotnych		Udział osób długotrwale bezrobotnych w liczbie osób w wieku produkcyjnym		Udział osób bezrobotnych z wykształceniem podstawowym w ogólnej liczbie bezrobotnych		Odsetek osób korzystających z pomocy społecznej z tytułu bezrobocia w ogólnej liczbie mieszkańców		Odsetek osób korzystających z pomocy społecznej z tytułu bezrobocia w ogólnej liczbie korzystających z pomocy społecznej	
	wskaźnik	standaryzacja	wskaźnik	standaryzacja	wskaźnik	standaryzacja	wskaźnik	standaryzacja	wskaźnik	standaryzacja	wskaźnik	standaryzacja	wskaźnik	standaryzacja
Bogatynia I	1,39	0,45	1,39	0,45	3,7%	0,77	0,1%	0,38	7,4%	0,71	0,6%	0,16	28,9%	-0,33
Bogatynia IIA	1,56	0,39	1,56	0,39	6,1%	0,60	0,1%	0,35	26,5%	-0,13	0,5%	0,19	30,6%	-0,42
Bogatynia IIB	1,01	0,57	1,01	0,57	10,5%	0,29	0,1%	0,34	15,9%	0,33	0,4%	0,36	43,0%	-1,04
Bogatynia III	1,73	0,34	1,73	0,34	12,4%	0,16	0,2%	0,28	22,0%	0,07	1,0%	-0,49	33,5%	-0,56
Zatonie	1,34	0,46	1,34	0,46	13,5%	0,08	0,2%	0,30	20,3%	0,14	0,6%	0,09	17,4%	0,25
Białopole	15,38	-4,02	15,38	-4,02	50,0%	-2,48	7,7%	-4,15	0,0%	1,03	0,0%	0,99	0,0%	1,12
Bratków	2,23	0,18	2,23	0,18	40,0%	-1,78	0,9%	-0,12	20,0%	0,15	1,3%	-0,98	60,0%	-1,89
Działoszyn	1,90	0,28	1,90	0,28	0,0%	1,03	0,0%	0,41	20,0%	0,15	1,0%	-0,41	25,0%	-0,13
Jasna Góra	1,12	0,53	1,12	0,53	25,0%	-0,72	0,3%	0,24	0,0%	1,03	0,0%	0,99	0,0%	1,12
Kopaczów	4,98	-0,70	4,98	-0,70	21,4%	-0,47	1,1%	-0,23	42,9%	-0,85	2,5%	-2,68	38,9%	-0,83
Krzewina	2,70	0,03	2,70	0,03	16,7%	-0,14	0,5%	0,14	16,7%	0,30	0,9%	-0,34	33,3%	-0,55
Lutogniewice	3,08	-0,09	3,08	-0,09	33,3%	-1,31	1,0%	-0,20	33,3%	-0,43	0,0%	0,99	0,0%	1,12
Opolno-Zdrój	2,33	0,15	2,33	0,15	14,3%	0,03	0,3%	0,21	52,4%	-1,26	0,0%	0,99	0,0%	1,12
Porajów	0,98	0,58	0,98	0,58	7,1%	0,53	0,1%	0,37	0,0%	1,03	0,0%	0,99	0,0%	1,12
Posada	2,51	0,09	2,51	0,09	0,0%	1,03	0,0%	0,41	33,3%	-0,43	0,0%	0,99	0,0%	1,12
Sieniawka	2,36	0,14	2,36	0,14	25,0%	-0,72	0,6%	0,06	20,0%	0,15	1,3%	-0,93	20,0%	0,12
Wolanów	3,70	-0,29	3,70	-0,29	0,0%	1,03	0,0%	0,41	0,0%	1,03	0,0%	0,99	0,0%	1,12
Wyszków	0,85	0,62	0,85	0,62	0,0%	1,03	0,0%	0,41	100,0%	-3,34	1,7%	-1,51	33,3%	-0,55
Trzciniec	1,81	0,31	1,81	0,31	0,0%	1,03	0,0%	0,41	16,4%	0,31	0,9%	-0,38	60,0%	-1,89

Źródło: opracowanie własne.

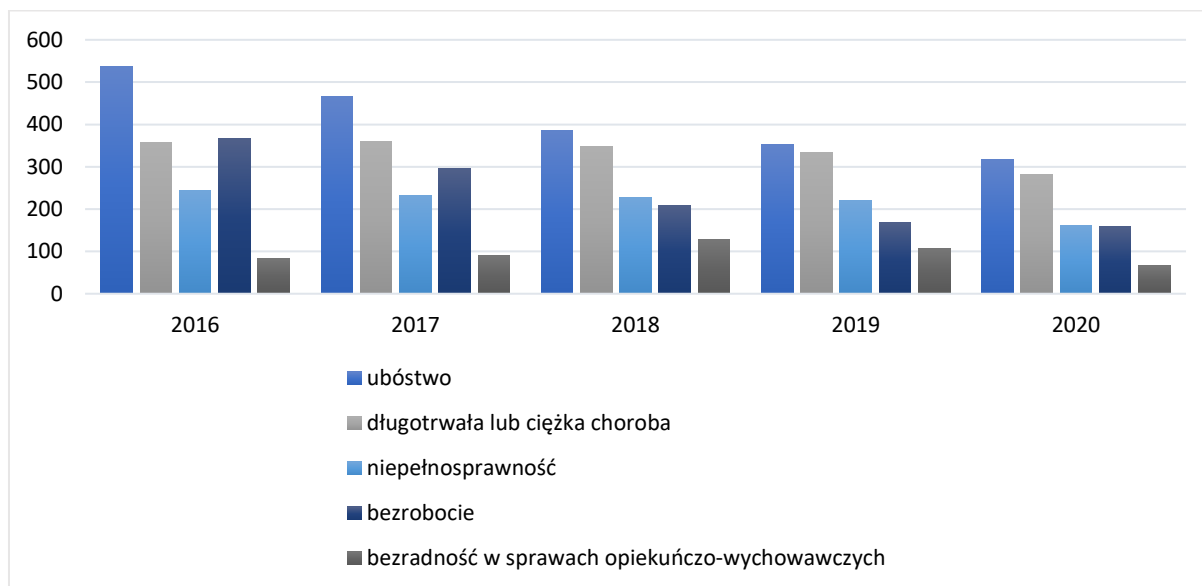
## UBÓSTWO

Za realizację zadań z zakresu pomocy społecznej na terenie Gminy Bogatynia odpowiedzialny jest Bogatyński Ośrodek Pomocy Społecznej i Wsparcia Rodziny (BOPSiWR). Celem działalności jednostki jest umożliwienie rodzinom i osobom przezwyciężenia trudnych sytuacji życiowych, których nie są w stanie pokonać wykorzystując własne środki, możliwości i uprawnienia, wspieranie osób i rodzin w wysiłkach zmierzających do zaspokojenia niezbędnych potrzeb oraz umożliwienie im życia w warunkach odpowiadających godności człowieka, a także zapobieganie tym sytuacjom przez podejmowanie działań zmierzających do życiowego usamodzielnienia się tych osób i rodzin oraz ich integracji ze środowiskiem lokalnym. W 2020 r. w ośrodku zatrudnione były 83 osoby, w tym 11 pracowników socjalnych.

Analizując szczegółowe dane dotyczące liczby podopiecznych BOPSiWR w latach 2016-2020 można zauważyć malejącą tendencję w zakresie liczby rodzin oraz osób objętych wsparciem pomocy społecznej. W 2016 r. były to 831 rodziny i 1 440 osób, natomiast w 2020 r. – 639 rodzin i 961 osób. W opisywanej perspektywie czasowej spadek liczby rodzin i osób znajdujących się w ewidencji osób korzystających z pomocy społecznej wyniósł odpowiednio 23,1% oraz 33,3%.

Należy także zwrócić uwagę na zmieniającą się charakterystykę obecnych odbiorców wsparcia i pomocy. Wśród najważniejszych powodów objęcia poszczególnych osób pomocą ośrodka można wymienić: ubóstwo, długotrwałą lub ciężką chorobę, niepełnosprawność, bezrobocie oraz bezradność w sprawach opiekuńczo-wychowawczych. Na przestrzeni analizowanych lat (wykres poniżej), pomimo ogólnego spadku liczby rodzin i osób korzystających z pomocy społecznej, wciąż występowała beneficjenci, którzy wymagali wieloaspektowej pomocy.

**Rysunek 7. Najważniejsze powody objęcia poszczególnych osób pomocą BOPSiWR w latach 2016-2020.**



**Źródło:** „Ocena zasobów pomocy społecznej” za rok 2020 Miasta i Gminy Bogatynia.

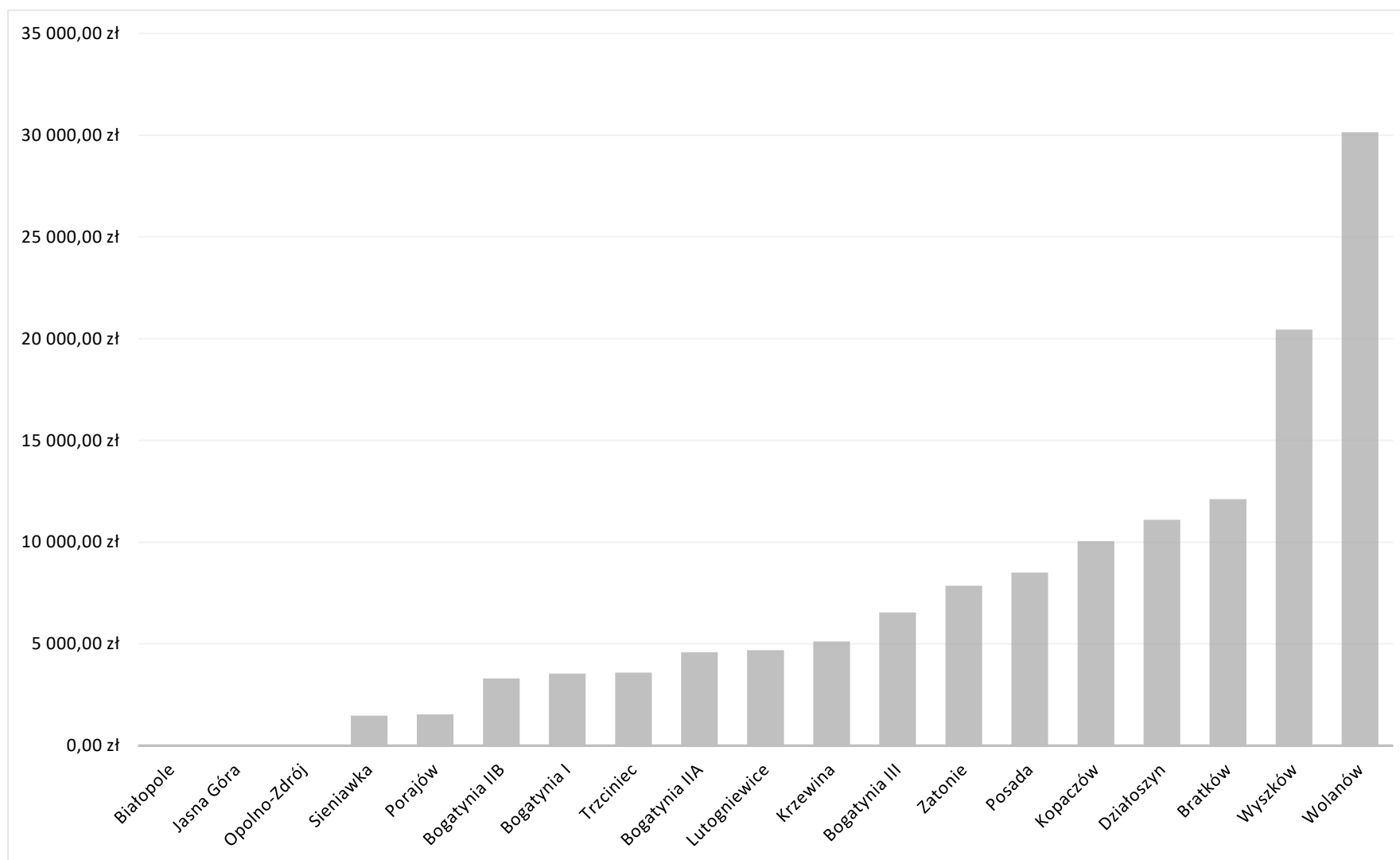
Pomoc społeczna to nie tylko wsparcie finansowe osób i rodzin potrzebujących pomocy, ale także pomoc instytucjonalna świadczona przez placówki pomocy społecznej. Jednak w gminie Bogatynia nie są prowadzone żadne inne instytucje pomocy społecznej finansowane z budżetu gminy. W szczególności brak jest Domu Pomocy Społecznej, rodzinnego Domu Pomocy nie są prowadzone żadne mieszkania chronione, ośrodki interwencji kryzysowej lub inne ośrodki wsparcia. Brak jest także noclegowni (ogrzewalni) dla osób bezdomnych.

**Tabela 6. Wskaźnik syntetyczny dla zjawiska ubóstwa (I) w sferze społecznej.**

Jednostka analityczna	UBÓSTWO (I) – SFERA SPOŁECZNA											
	Udział osób korzystających z pomocy społecznej w ogólnej liczbie mieszkańców		Odsetek osób korzystających z pomocy społecznej z tytułu ubóstwa w ogólnej liczbie mieszkańców		Odsetek osób korzystających z pomocy społecznej z tytułu ubóstwa w ogólnej liczbie korzystających z pomocy społecznej		Odsetek osób korzystających z pomocy społecznej dotkniętych problemem alkoholizmu w ogólnej liczbie mieszkańców		Odsetek osób korzystających z pomocy społecznej dotkniętych problemem alkoholizmu w ogólnej liczbie korzystających z pomocy społecznej		Liczba uczniów korzystających z posiłków finansowanych przez OPS w przeliczeniu na 100 uczniów	
	wskaźnik	standaryzacja	wskaźnik	standaryzacja	wskaźnik	standaryzacja	wskaźnik	standaryzacja	wskaźnik	standaryzacja	wskaźnik	standaryzacja
Bogatynia I	2,0%	0,491	1,4%	0,010	71,1%	-0,962	0,1%	0,465	2,6%	0,360	3,75	-0,13
Bogatynia IIA	1,8%	0,562	1,1%	0,237	64,0%	-0,738	0,0%	0,511	1,8%	0,413	0,86	0,65
Bogatynia IIB	1,0%	0,858	0,5%	0,797	50,2%	-0,304	0,0%	0,503	3,5%	0,304	0,07	0,86
Bogatynia III	3,0%	0,089	1,6%	-0,216	54,7%	-0,448	0,1%	0,391	2,8%	0,352	1,42	0,50
Zatonie	3,5%	-0,101	0,5%	0,759	15,6%	0,784	0,0%	0,585	0,0%	0,527	8,84	-1,49
Białopole	0,0%	1,243	0,0%	1,242	0,0%	1,275	0,0%	0,585	0,0%	0,527	0,00	0,88
Bratków	2,2%	0,383	2,2%	-0,742	100,0%	-1,873	0,9%	-1,514	40,0%	-2,012	0,00	0,88
Działoszyn	3,8%	-0,222	2,7%	-1,124	70,0%	-0,928	0,6%	-0,755	15,0%	-0,425	8,70	-1,45
Jasna Góra	0,0%	1,243	0,0%	1,242	0,0%	1,275	0,0%	0,585	0,0%	0,527	0,00	0,88
Kopaczów	6,4%	-1,225	2,1%	-0,656	33,3%	0,226	0,0%	0,585	0,0%	0,527	0,00	0,88
Krzewina	2,7%	0,202	1,4%	0,041	50,0%	-0,299	0,5%	-0,474	16,7%	-0,531	2,78	0,13
Lutogniewice	10,8%	-2,906	1,5%	-0,125	14,3%	0,825	0,5%	-0,620	4,8%	0,225	3,45	-0,05
Opolno-Zdrój	0,0%	1,243	0,0%	1,242	0,0%	1,275	0,0%	0,585	0,0%	0,527	0,00	0,88
Porajów	2,7%	0,188	0,2%	1,055	7,7%	1,033	1,7%	-3,377	61,5%	-3,379	3,57	-0,08
Posada	4,6%	-0,530	2,5%	-0,989	54,5%	-0,442	0,4%	-0,398	9,1%	-0,050	8,33	-1,36
Sieniawka	6,5%	-1,262	3,3%	-1,700	50,9%	-0,327	0,0%	0,585	0,0%	0,527	12,26	-2,41
Wolanów	3,7%	-0,184	3,7%	-2,050	100,0%	-1,873	0,0%	0,585	0,0%	0,527	0,00	0,88
Wyszków	5,1%	-0,716	1,7%	-0,265	33,3%	0,226	0,0%	0,585	0,0%	0,527	6,45	-0,85
Trzciniec	1,6%	0,644	0,0%	1,242	0,0%	1,275	0,0%	0,585	0,0%	0,527	1,79	0,40

**Źródło:** opracowanie własne.

Rysunek 8. Kwota wypłaconych zasiłków w 2020 r. w przeliczeniu na 100 mieszkańców Gminy Bogatynia.



Źródło: opracowanie własne.



**Rysunek 9. Wskaźnik syntetyczny dla zjawiska ubóstwa (II) w sferze społecznej.**

Jednostka analityczna	UBÓSTWO (II) – SFERA SPOŁECZNA					
	Kwota wypłaconych zasiłków w przeliczeniu na liczbę rodzin korzystających z pomocy społecznej		Kwota wypłaconych zasiłków w przeliczeniu na 100 mieszkańców		Kwota wypłaconych zasiłków w przeliczeniu na liczbę osób korzystających z pomocy społecznej	
	wskaźnik	standaryzacja	wskaźnik	standaryzacja	wskaźnik	standaryzacja
Bogatynia I	2 557,47	0,257	3 544,75	0,481	1 817,15	0,18
Bogatynia IIA	4 007,05	-0,250	4 594,80	0,338	2 599,17	-0,21
Bogatynia IIB	4 025,41	-0,256	3 298,86	0,514	3 301,33	-0,56
Bogatynia III	3 089,50	0,071	6 540,82	0,074	2 183,79	0,00
Zatonie	2 377,13	0,320	7 863,44	-0,106	2 253,64	-0,03
Białopole	0,00	1,151	0,00	0,962	0,00	1,09
Bratków	5 424,78	-0,745	12 108,89	-0,682	5 424,78	-1,62
Działoszyn	4 172,71	-0,307	11 106,07	-0,546	2 920,90	-0,37
Jasna Góra	0,00	1,151	0,00	0,962	0,00	1,09
Kopaczów	3 138,17	0,054	10 051,08	-0,403	1 569,09	0,31
Krzewina	3 789,33	-0,174	5 120,72	0,267	1 894,67	0,15
Lutogniewice	1 306,00	0,694	4 688,21	0,325	435,33	0,88
Opolno-Zdrój	0,00	1,151	0,00	0,962	0,00	1,09
Porajów	1 826,98	0,512	1 539,59	0,753	562,15	0,81
Posada	3 389,67	-0,034	8 509,64	-0,193	1 848,91	0,17
Sieniawka	403,18	1,010	1 477,36	0,761	227,24	0,98
Wolanów	8 140,00	-1,694	30 148,15	-3,131	8 140,00	-2,98
Wyszków	12 062,00	-3,064	20 444,07	-1,813	4 020,67	-0,92
Trzcinec	2 853,38	0,154	3 589,96	0,474	2 309,88	-0,06

**Źródło:** opracowanie własne.

## PRZESTĘPCZOŚĆ

Na terenie Gminy zlokalizowany jest jeden Komisariat Policji – w Bogatyni, przy ul. Batorego 1a, którego właściwość obejmuje całe terytorium jednostki. Specyficzne położenie geograficzne Gminy (obszar przygraniczny, którego ponad 90% długości granic stanowią granice państwa z wieloma przejściami granicznymi) ma znaczący wpływ na ilość, rodzaj i charakter popełnianych na niej przestępstw.

W 2020 r. na obszarze Gminy odnotowano 311 zgłoszeń w zakresie tzw. pospolitych przestępstw kryminalnych<sup>3</sup> (o 121 mniej niż w roku 2019). Jednocześnie w powyższym zakresie wszczęto 303 postępowań przygotowawczych (o 43 mniej niż w roku 2019). Wykrywalność ogólna sprawców przestępstw w 2020 r. wyniosła 74,1%.

**Tabela 7. Liczba wszczętych postępowań przygotowawczych.**

Przestępstwa	2019	2020	różnica	wykrywalność 2020
ogółem	608	666	58	74,1%
w tym przestępstwa o charakterze kryminalnym	484	456	-28	64,2%
pospolite przestępstwa kryminalne	346	303	-43	55,6%

**Źródło:** Opracowanie własne na podstawie Raportów o stanie gminy Bogatynia.

Istotnym problemem w zakresie bezpieczeństwa publicznego na obszarze Gminy jest przestępczość narkotykowa. W 2020 r. ujawniono 113 przypadków działania wbrew prawu w tym zakresie. Wzrost liczby

<sup>3</sup> Rozboje, bójki i pobicia, kradzieże i kradzieże z włamaniem, zniszczenie mienia, uszkodzenia ciała.

stwierdzonych przestępstw w stosunku do lat poprzednich wynikał przede wszystkim ze zwiększenia aktywności policjantów w zakresie zwalczania przestępczości narkotykowej.

**Tabela 8. Przestępczość narkotykowa na obszarze Gminy Bogatynia.**

	2016	2017	2018	2019	2020
liczba ujawnionych przypadków	77	55	43	45	113
liczba wszczętych śledztw i dochodzeń z ustawy o przeciwdziałaniu narkomanii	-	-	-	37	54

**Źródło:** Opracowanie własne na podstawie Raportów o stanie gminy Bogatynia.

W 2020 r. odnotowano także 1011 wykroczeń (w tym 232 wykroczenia z grupy szczególnie uciążliwych dla społeczeństwa). 294 wykroczenia dotyczyły wystąpień przeciwko bezpieczeństwu i porządkowi w ruchu drogowym. Pozostałe zaś dotyczyły wykroczeń przeciwko mieniu, przepisom kodeksu wykroczeń oraz przeciwko przepisom innych ustaw. Na drogach na obszarze Gminy w 2020 r. doszło także do 11 wypadków drogowych, w których zginęła 1 osoba.

**Tabela 9. Zdarzenia drogowe na terenie gminy Bogatynia w 2020 r.**

wypadki drogowe	zabici	ranni	kolizje drogowe
11	1	11	208

**Źródło:** Opracowanie własne na podstawie Raportów o stanie gminy Bogatynia.

Funkcjonariusze Komisariatu Policji w Bogatyni w 2020 r. podjęli także szereg działań z zakresu prewencji kryminalnej oraz prowadzili akcje i programy prewencyjne. Np. Alkohol i Narkotyki, Bezpieczne ferie, Bezpieczne wakacje, Bezpieczny Wypoczynek nad Wodą i Bezpieczna droga do szkoły. Prowadzono także spotkania z dziećmi, młodzieżą, rodzicami oraz nauczycielami na temat szeroko rozumianego bezpieczeństwa.

W Bogatyni funkcjonuje także jednostka Straży Miejskiej. Obszar jej właściwości obejmuje zarówno miasto, jak i wszystkie wsie na terenie Gminy. Do zadań funkcjonariuszy Straży Miejskiej należą przede wszystkim zapewnienie przestrzegania przez mieszkańców przepisów Ustawy o wychowaniu w trzeźwości i przeciwdziałaniu alkoholizmowi, a także reagowanie na przypadki zakłócania spokoju i porządku publicznego. Strażnicy dają o zachowywanie czystości przy posesjach, placówkach handlowych. Reagują na przypadki zanieczyszczania przestrzeni publicznych, niszczenie terenów zielonych oraz używanie słów nieprzyzwoitych. W 2020 r. łącznie przeprowadzili oni 1 140 interwencji wynikających ze zgłoszeń mieszkańców (z czego 245 dotyczyło zakłócania porządku publicznego, a 200 – zagrożeń w ruchu drogowym).

Funkcjonariusze Straży Miejskiej, w ramach wypełniania swoich obowiązków, współpracują z funkcjonariuszami Komendy Policji w Bogatyni. W 2020 r. w ramach tej współpracy wykonali 295 patroli, których celem było zapewnienie ładu i porządku publicznego, ograniczenie wykroczeń, przypadków wandalizmu oraz zakłócania porządku w miejscach publicznych. Dodatkowo realizowana jest także współpraca w Wydziale Ochrony Środowiska i Gospodarki Komunalnej (przekazywano informacje nt. tworzenia się „dzikich wysypisk”, niszczeniu terenów zielonych, wycince drzew bez zezwolenia) oraz Bogatyńskim Ośrodkiem Pomocy Społecznej i Wsparcia Rodziny.

W celu zbadania poziomu przestępczości w Gminie Bogatynia analizie poddano liczbę osób objętych procedurą "Niebieskiej Karty" w przeliczeniu na 100 mieszkańców.

Obecne rozwiązanie zastosowane w ramach „Niebieskiej Karty” pozwala na to, aby raz zgłoszony fakt występowania przemocy w rodzinie uruchomił interdyscyplinarną pomoc. W praktyce oznacza to, że osoba pokrzywdzona nie musi samodzielnie zgłaszać się do różnych instytucji celem uzyskania pomocy, bo to przedstawiciele instytucji zwracają się do niej. Wspólnie uzgodniony plan działania zawiera

propozycje oddziaływań wobec osoby stosującej przemoc, bo to od zmiany zachowania tej osoby zależy bezpieczeństwo i dobro osób doznających przemocy.<sup>4</sup>

**Tabela 10. Liczba osób objętych procedurą "Niebieskiej Karty" w przeliczeniu na 100 mieszkańców.**

PRZESTĘPCZOŚĆ – SFERA SPOŁECZNA		
Jednostka analityczna	Liczba osób objętych procedurą "Niebieskiej Karty" w przeliczeniu na 100 mieszkańców	
	wskaźnik	standaryzacja
Bogatynia I	0,31	0,059
Bogatynia IIA	0,51	-0,690
Bogatynia IIB	0,18	0,525
Bogatynia III	0,58	-0,956
Zatonie	0,78	-1,693
Białopole	0,00	1,204
Bratków	0,45	-0,455
Działoszyn	0,38	-0,209
Jasna Góra	0,00	1,204
Kopaczów	0,00	1,204
Krzewina	0,45	-0,470
Lutogniewice	0,51	-0,702
Opolno-Zdrój	0,00	1,204
Porajów	0,56	-0,884
Posada	0,42	-0,351
Sieniawka	0,12	0,765
Wolanów	0,00	1,204
Wyszków	0,85	-1,946
Trzciniec	0,06	0,984

**Źródło:** opracowanie własne.

## OSOBY ZE SZCZEGÓLNYMI POTRZEBAMI

Zgodnie z zapisami Ustawy z dnia 13 lipca 2019 r. o zapewnieniu dostępności osobom ze szczególnymi potrzebami, podmioty publiczne zobowiązane są do stosowania uniwersalnego projektowania lub racjonalnych usprawnień gwarantujących dostępność.

Art. 6 wspomnianej ustawy wskazuje na minimalne wymagania służące zapewnieniu dostępności, które obejmują:

Minimalne wymagania służące zapewnieniu dostępności osobom ze szczególnymi potrzebami obejmują:

### 1) W ZAKRESIE DOSTĘPNOŚCI ARCHITEKTONICZNEJ:

- a) zapewnienie wolnych od barier poziomych i pionowych przestrzeni komunikacyjnych budynków,
- b) instalację urządzeń lub zastosowanie środków technicznych i rozwiązań architektonicznych w budynku, które umożliwiają dostęp do wszystkich pomieszczeń, z wyłączeniem pomieszczeń technicznych,
- c) zapewnienie informacji na temat rozkładu pomieszczeń w budynku, co najmniej w sposób wizualny i dotykowy lub głosowy,

<sup>4</sup> Procedura „Niebieskie Karty” – Podstawowe Informacje, Państwowa Agencja Rozwiązywania Problemów Alkoholowych, ISBN 978-83-88075-19-3,

- d) zapewnienie wstępu do budynku osobie korzystającej z psa asystującego, o którym mowa w art. 2 pkt 11 ustawy z dnia 27 sierpnia 1997 r. o rehabilitacji zawodowej i społecznej oraz zatrudnianiu osób niepełnosprawnych (Dz. U. z 2020 r. poz. 426, 568 i 875),
- e) zapewnienie osobom ze szczególnymi potrzebami możliwości ewakuacji lub ich uratowania w inny sposób;

**2) W ZAKRESIE DOSTĘPNOŚCI CYFROWEJ - WYMAGANIA OKREŚLONE W USTAWIE Z DNIA 4 KWIEŃNIA 2019 R. O DOSTĘPNOŚCI CYFROWEJ STRON INTERNETOWYCH I APLIKACJI MOBILNYCH PODMIOTÓW PUBLICZNYCH;**

**3) W ZAKRESIE DOSTĘPNOŚCI INFORMACYJNO-KOMUNIKACYJNEJ:**

- a) obsługę z wykorzystaniem środków wspierających komunikowanie się, o których mowa w art. 3 pkt 5 ustawy z dnia 19 sierpnia 2011 r. o języku migowym i innych środkach komunikowania się (Dz. U. z 2017 r. poz. 1824), lub przez wykorzystanie zdalnego dostępu online do usługi tłumacza przez strony internetowe i aplikacje,
- b) instalację urządzeń lub innych środków technicznych do obsługi osób słabosłyszących, w szczególności pętli indukcyjnych, systemów FM lub urządzeń opartych o inne technologie, których celem jest wspomaganie słyszenia,
- c) zapewnienie na stronie internetowej danego podmiotu informacji o zakresie jego działalności - w postaci elektronicznego pliku zawierającego tekst odczytywalny maszynowo, nagrania treści w polskim języku migowym oraz informacji w tekście łatwym do czytania,
- d) zapewnienie, na wniosek osoby ze szczególnymi potrzebami, komunikacji z podmiotem publicznym w formie określonej w tym wniosku.

Poniższa tabela przedstawia sytuację osób ze szczególnymi potrzebami w Gminie Bogatynia w oparciu o dane Bogatyńskiego Ośrodka Pomocy Społecznej i Wsparcia Rodziny. Analizie poddany został odsetek osób korzystających z pomocy społecznej z tytułu oraz długotrwałej lub ciężkiej choroby w ogólnej liczbie mieszkańców.

**Tabela 11. Analiza wskaźnikowa opisująca sytuację osób ze szczególnymi potrzebami w sferze społecznej.**

OSOBY ZE SZCZEGÓLNYMI POTRZEBAMI – SFERA SPOŁECZNA								
Jednostka analityczna	Odsetek osób korzystających z pomocy społecznej z tytułu niepełnosprawności w ogólnej liczbie mieszkańców		Odsetek osób korzystających z pomocy społecznej z tytułu niepełnosprawności w ogólnej liczbie korzystających z pomocy społecznej		Odsetek osób korzystających z pomocy społecznej z tytułu długotrwałej lub ciężkiej choroby w ogólnej liczbie mieszkańców		Odsetek osób korzystających z pomocy społecznej z tytułu długotrwałej lub ciężkiej choroby w ogólnej liczbie korzystających z pomocy społecznej	
	wskaźnik	standaryzacja	wskaźnik	standaryzacja	wskaźnik	standaryzacja	wskaźnik	standaryzacja
Bogatynia I	0,62%	-0,10	31,6%	-0,50	0,05%	0,55	2,63%	0,57
Bogatynia IIA	0,38%	0,26	21,6%	-0,12	0,49%	0,02	27,93%	-0,56
Bogatynia IIB	0,35%	0,30	35,5%	-0,65	0,09%	0,50	8,84%	0,29
Bogatynia III	0,57%	-0,03	19,1%	-0,02	0,60%	-0,11	20,12%	-0,21
Zatonie	0,45%	0,15	13,0%	0,21	0,34%	0,20	9,87%	0,25
Białopole	0,00%	0,85	0,0%	0,70	0,00%	0,61	0,00%	0,69
Bratków	2,68%	-3,26	90,0%	-3,84	0,45%	0,08	20,00%	-0,20
Działoszyn	0,95%	-0,61	25,0%	-0,25	0,19%	0,38	5,00%	0,46
Jasna Góra	0,00%	0,85	0,0%	0,70	0,00%	0,61	0,00%	0,69
Kopaczów	0,36%	0,30	5,6%	0,49	1,07%	-0,67	16,67%	-0,06
Krzewina	0,45%	0,16	16,7%	0,07	0,00%	0,61	0,00%	0,69
Lutogniewice	0,51%	0,06	4,8%	0,52	0,00%	0,61	0,00%	0,69

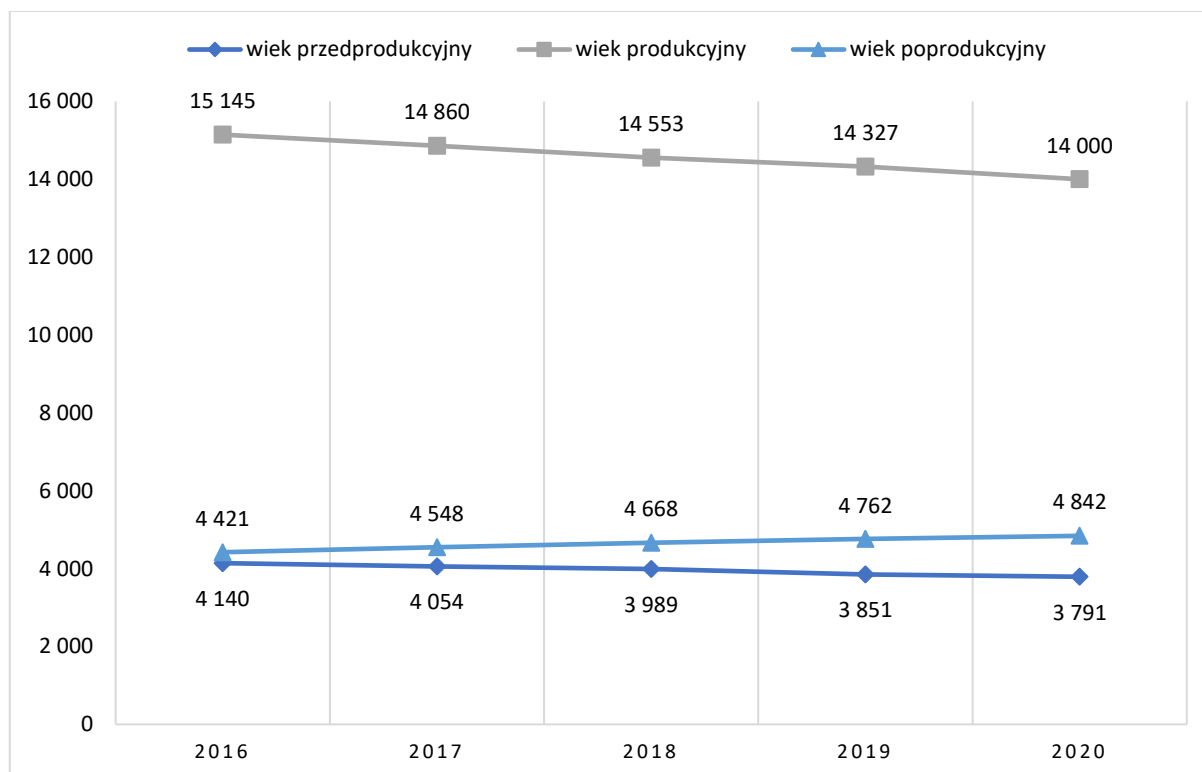
Opolno-Zdrój	0,00%	0,85	0,0%	0,70	0,00%	0,61	0,00%	0,69
Porajów	0,14%	0,63	5,1%	0,50	0,77%	-0,31	28,21%	-0,57
Posada	0,42%	0,21	9,1%	0,36	1,26%	-0,89	27,27%	-0,53
Sieniawka	1,77%	-1,87	27,3%	-0,33	0,35%	0,19	5,45%	0,44
Wolanów	0,00%	0,85	0,0%	0,70	3,70%	-3,82	100,00%	-3,77
Wyszków	0,85%	-0,45	16,7%	0,07	0,00%	0,61	0,00%	0,69
Trzcinec	0,00%	0,85	0,0%	0,70	0,33%	0,22	20,95%	-0,25

Źródło: opracowanie własne.

## KAPITAŁ LUDZKI

Znaczące zmiany zachodzą także w strukturze wiekowej osób zamieszkujących teren Gminy Bogatynia (wykres poniżej). W latach 2016-2020 zmalała liczba osób w wieku przedprodukcyjnym (o 349 osób) oraz produkcyjnym (o 1 145 osób). Wzrosła natomiast liczba osób w wieku poprodukcyjnym (o 421). W strukturze wiekowej mieszkańców Gminy należy zwrócić także uwagę na występowanie znaczących dysproporcji pomiędzy liczbą kobiet i mężczyzn w wieku poprodukcyjnym. Kobiety stanowiły w 2020 r. ok. 68,6% wszystkich mieszkańców zaliczanych do tej grupy (3 323 osoby).

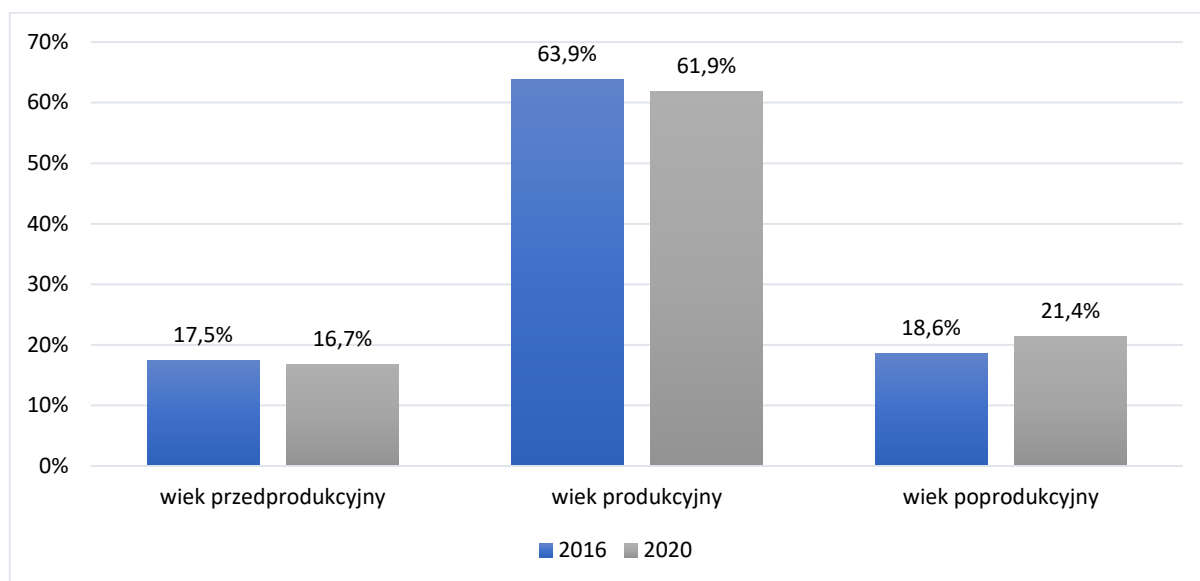
**Rysunek 10. Liczba ludności w wieku przedprodukcyjnym, produkcyjnym i poprodukcyjnym w Gminie Bogatynia w latach 2016-2020**



Źródło: Opracowanie własne na podstawie danych BDL GUS.

W ujęciu względnym udział osób w wieku przedprodukcyjnym w ogólnej liczbie mieszkańców Gminy spadł z poziomu 17,5% w roku 2016 do poziomu 16,7% w roku 2020 (o 0,8 pkt proc.). Udział osób w wieku produkcyjnym w ogólnej liczbie mieszkańców Gminy spadł z poziomu 63,9% w roku 2016 do poziomu 61,9% w roku 2020 (o 2,0 pkt proc.). Jednocześnie udział osób w wieku poprodukcyjnym wzrósł z poziomu 18,6% w roku 2016, do poziomu 21,4% w roku 2020 (o 2,8 pkt proc) – wykres poniżej.

**Rysunek 11. Struktura wiekowa mieszkańców Gminy Bogatynia – porównanie lat 2016 i 2020.**



**Źródło:** opracowanie własne na podstawie danych BDL GUS.

Pogłębiona analiza struktury demograficznej gminy Bogatynia pozwala zauważyć, że wyraźnie zmniejsza się w niej odsetek w tzw. wieku kreatywnym (25-35 lat). Wysoka wartość tego wskaźnika pozytywnie wpływa na Gminę, ponieważ wskazuje na liczbę mieszkańców, którzy mogą stanowić główną siłę napędową rozwoju ekonomicznego JST. W Gminie Bogatynia wskaźnik ten spadł z poziomu 15,2% do poziomu 13,4%. Jednocześnie pozostaje on na poziomie zbliżonym do średniej powiatowej oraz wojewódzkiej. Choć spadek wartości opisywanego wskaźnika w analizowanym okresie jest zjawiskiem charakterystycznym dla wszystkich analizowanych jednostek, to należy zwrócić uwagę, że w wymiarze długofalowym zjawisko to może przynieść negatywne skutki dla funkcjonowania Gminy (np. zmniejszenie ilości osób aktywnych zawodowo, odpływ wysoko wykwalifikowanej kadry pracowniczej, czy spadek atrakcyjności inwestycyjnej gminy).

Jednocześnie w Gminie Bogatynia rośnie wskaźnik senioralnego obciążenia demograficznego, odzwierciedlający stosunek liczby ludności w wieku poprodukcyjnym do liczby ludności w wieku produkcyjnym – z poziomu 20,3% w roku 2016 do poziomu 25,2% w roku 2020. Jest to wciąż jednak poziom zdecydowanie niższy niż średnia wyznaczona dla obszaru powiatu zgorzeleckiego oraz całego województwa dolnośląskiego. Należy mieć jednak na uwadze, że dalszy wzrost wartości przyjmowanych przez ten wskaźnik w przyszłości może doprowadzić do znacznego wzrostu zapotrzebowania na usługi społeczne dostosowane do seniorów.

**Tabela 12. Wskaźnik udziału mieszkańców w wieku kreatywnym oraz senioralnego obciążenia demograficznego dla Gminy Bogatynia – porównanie lat 2016 i 2020.**

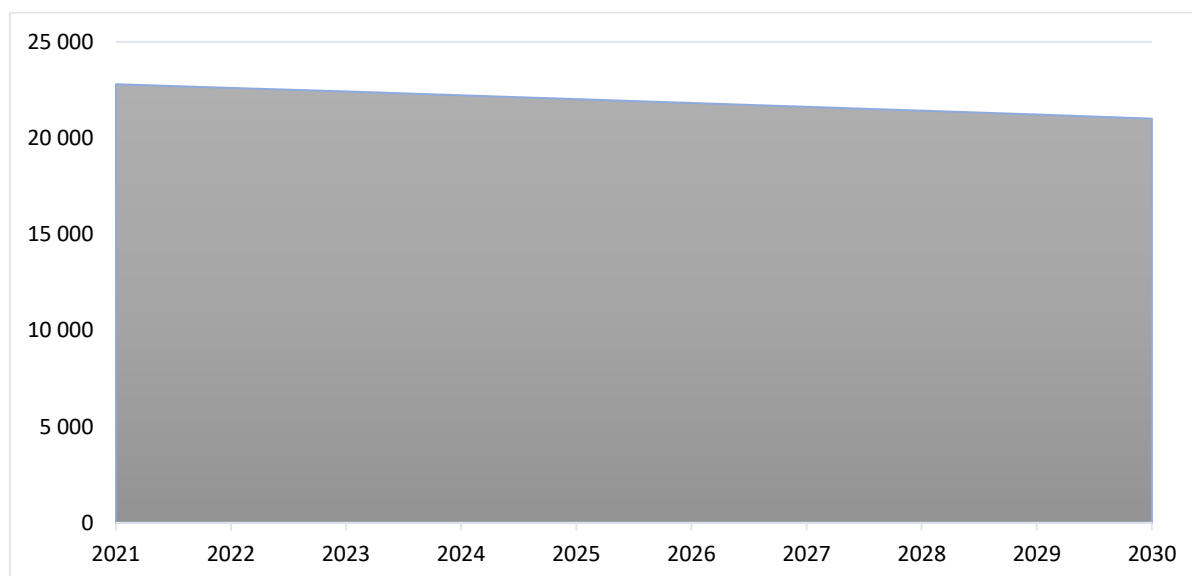
JST	mieszkańcy w wieku kreatywnym (%)			senioralne obciążenie demograficzne (%)		
	2016	2020	dynamika	2016	2020	dynamika
województwo dolnośląskie	15,7	13,4	85%	24,6	29,9	122%
powiat zgorzelecki	14,8	13,2	89%	23,8	29,1	122%
Bogatynia	15,2	13,4	88%	20,3	25,2	124%

**Źródło:** Opracowanie własne na podstawie danych BDL GUS.

Prognozy opracowane przez Główny Urząd Statystyczny wskazują, że w perspektywie do 2030 r. liczba ludności Gminy Bogatynia będzie stale spadać, aż do poziomu 21 011 osób. Stale maleć będzie udział osób w wieku przedprodukcyjnym i produkcyjnym w ogólnej liczbie mieszkańców Gminy – odpowiednio

do poziomu 14,9% i 57,1%. Rosnąć będzie za to udział osób w wieku poprodukcyjnym – do poziomu 28,0%. Zarówno saldo migracji, jak i stopa przyrostu naturalnego kształtować się będą na ujemnym poziomie.

**Rysunek 12. Prognoza liczby mieszkańców w Gminie Bogatynia w perspektywie do roku 2030.**



**Źródło:** Opracowanie własne na podstawie „Prognozy ludności gmin na lata 2017-2030”, GUS, Warszawa, sierpień 2017.

## POZIOM EDUKACJI

Tabela poniżej przedstawia wyniki, jakie uzyskali uczniowie uczęszczający do szkół podstawowych mieszczących się na terenie Gminy Bogatynia podczas egzaminu ósmoklasisty w 2020 r. Ich analiza wskazuje, że poszczególne szkoły charakteryzują się różnym poziomem kształcenia. Jednocześnie średnia uzyskanych wyników w gminie jest niższa zarówno od średniej wyznaczonej dla wszystkich szkół powiatu zgorzeleckiego oraz całego województwa dolnośląskiego. Sytuacja ta, wskazuje, że gminne placówki edukacyjne mają jeszcze możliwość znacznej poprawy poziomu edukacji.

**Tabela 13. Wyniki egzaminu ósmoklasisty w Gminie Bogatynia w 2020 r.**

	język polski	matematyka	język angielski	język niemiecki
Szkoła Podstawowa nr 3 im. Kornela Makuszyńskiego w Bogatyni	52,0%	44,7%	60,4%	---
Szkoła Podstawowa nr 4 im. Mikołaja Kopernika w Bogatyni	50,6%	32,6%	45,0%	42,6%
Szkoła Podstawowa nr 5 im. Bolesława Chrobrego w Bogatyni	40,4%	25,4%	31,5%	30,8%
Szkoła Podstawowa im. Polskiego Czerwonego Krzyża w Opolnie Zdroju	35,5%	20,6%	87,0% <sup>5</sup>	31,6%
Szkoła Podstawowa im. Jana III Sobieskiego w Porajowie	48,7%	31,1%	36,5%	---

<sup>5</sup> Do egzaminu przystąpił 1 uczeń.

Szkoła Podstawowa im. św. Jadwigi Śląskiej w Działoszynie	58,2%	36,1%	45,1%	83,0%
Gmina Bogatynia – średnia	50,2%	35,3%	49,1%	37,2%
powiat zgorzelecki – średnia	52,7%	38,3%	51,8%	44,9%
województwo dolnośląskie – średnia	58,8%	44,5%	55,0%	44,0%

**Źródło:** Opracowanie własne na podstawie „Informacji o stanie realizacji zadań oświatowych w Gminie Bogatynia za rok szkolny 2019/2020”, Wydział Edukacji, Kultury i Sportu Urzędu Miasta i Gminy w Bogatyni.

W tabeli poniżej przedstawiono wyniki egzaminu maturalnego uzyskane podczas uczniów Liceum Ogólnokształcącego im. M. Skłodowskiej-Curie w Bogatyni w 2020 r. Liceum charakteryzowało się bardzo wysoką zdawalnością tego egzaminu. Również średnie wyniki osiągnięte przez jego uczniów można uznać za ponadprzeciętne na tle pozostałych szkół w powiecie zgorzeleckim i całym województwie dolnośląskim.

**Tabela 14. Wyniki egzaminu maturalnego w Gminie Bogatynia w 2020 r.**

	język polski		matematyka		język angielski		język niemiecki	
	wynik	zdawalność	wynik	zdawalność	wynik	zdawalność	wynik	zdawalność
Liceum Ogólnokształcące im. M. Skłodowskiej-Curie w Bogatyni	57,1%	100,0%	53,6%	94,1%	82,3%	100,0%	59,0%	100,0%
Liceum Ogólnokształcące im. Braci Śniadeckich w Zgorzelcu	47,1%	91,3%	64,1%	95,3%	82,6%	99,2%	71,3%	100,0%
powiat zgorzelecki – średnia	42,2%	82,6%	49,1%	77,4%	72,3%	94,5%	60,2%	92,0%
województwo dolnośląskie – średnia	52,6%	91,4%	51,1%	76,7%	73,5%	92,0%	51,2%	83,3%

**Źródło:** Opracowanie własne na podstawie „Informacji o stanie realizacji zadań oświatowych w Gminie Bogatynia za rok szkolny 2019/2020”, Wydział Edukacji, Kultury i Sportu Urzędu Miasta i Gminy w Bogatyni.

## AKTYWNOŚĆ SPOŁECZNA

Na obszarze Gminy funkcjonują obecnie 103 organizacje pozarządowe wpisane do rejestru organizacji pozarządowych, pełniących różne funkcje społeczne, polityczne i ekonomiczne. Umożliwiają one wspólne działanie ludzi o podobnych zainteresowaniach, wzbogacając ich życie. Promują różnorodność i umożliwiają wymianę opinii. Część z nich staje na straży wspólnego dobra i lokalnych tradycji. Wśród tych organizacji można wymienić:

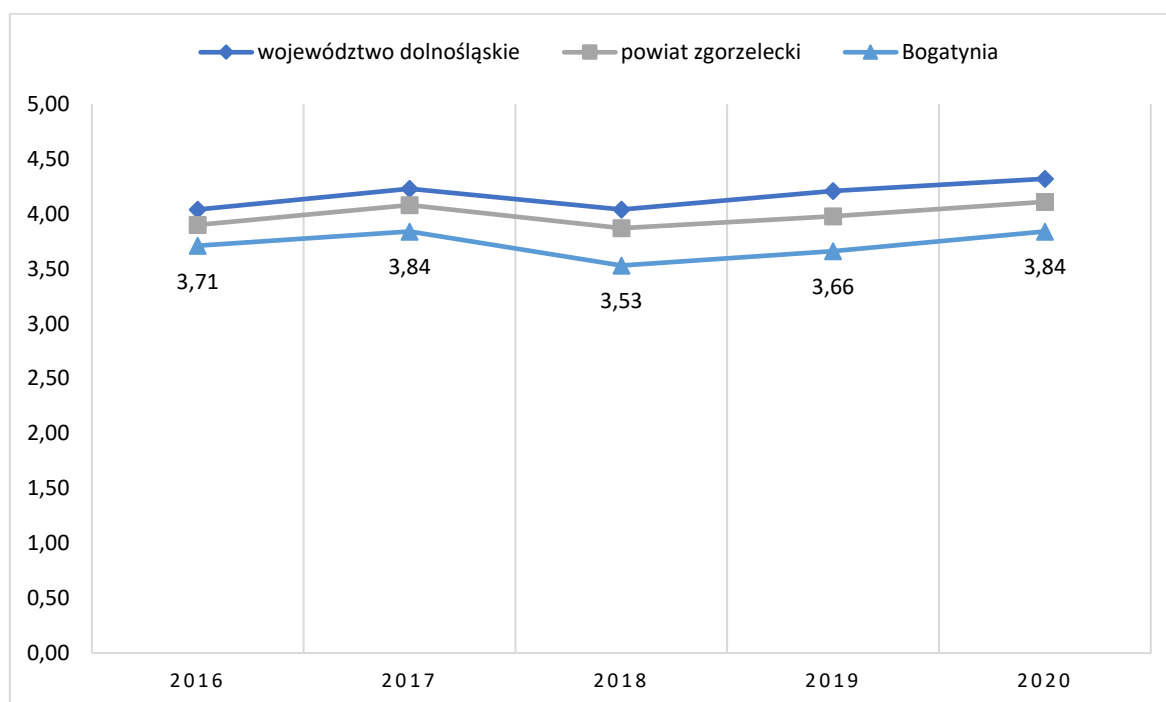
- Bogatyńskie Stowarzyszenie „AMAZONKI” OPP,
- Stowarzyszenie Silne Kobiety Bogatyni,
- Stowarzyszenie Inicjatywa Chrześcijańska „Zło dobrem zwyciężaj”,
- Bogatyńskie stowarzyszenie „POGOTOWIE SPOŁECZNE – OTWARTE DRZWI”,
- Stowarzyszenie Przedsiębiorców Ziemi Bogatyńskiej 2010.

Na wykresie poniżej przedstawiono liczbę fundacji, stowarzyszeń i organizacji społecznych funkcjonujących na terenie Gminy Bogatynia w przeliczeniu na 1 000 mieszkańców. Można zauważyć,



że wskaźnik ten osiągał w całym analizowanym okresie wartości niższe niż średnia wyznaczona dla całego powiatu zgorzeleckiego oraz województwa dolnośląskiego.

**Rysunek 13. Fundacje, stowarzyszenia i organizacje społeczne funkcjonujące w przeliczeniu na 1 000 mieszkańców.**



**Źródło:** opracowanie własne na podstawie danych BDL GUS.

Zgodnie z Krajowym Rejestrem Kół Gospodyń Wiejskich, na terenie Gminy Bogatynia działają 4 koła gospodyń wiejskich, którymi są:

1. Koło Gospodyń Wiejskich z Siedzibą w Bratkowie
2. Koło Gospodyń Wiejskich Sami Swoi w Lutogniewicach
3. Koło Gospodyń Wiejskich Opolniane Babki w Opolnie-Zdrój
4. Koło Gospodyń Wiejskich Sieniawczanki w Sieniawce

Warto jednak zaznaczyć, że łączna liczba kół gospodyń wiejskich działających na terenie gminy wynosi 7 – jednak z uwagi na różne formy organizacyjne pozostałych kół (np. stowarzyszenia) oraz lokalizację na terenie miasta, nie jest możliwa ich rejestracja w ARiMR.

#### 4.2 Sfera gospodarcza

Według danych opublikowanych w BDL GUS na terenie Gminy Bogatynia, na koniec 2020 r., w bazie REGON zarejestrowanych było 1 955 podmiotów gospodarczych. Stanowiło to niespełna 21,9% wszystkich podmiotów gospodarczych zarejestrowanych na terenie powiatu zgorzeleckiego. Udział ten plasował Gminę na drugim miejscu wśród wszystkich gmin powiatu zgorzeleckiego, za miastem Zgorzelec (3 886 podmiotów, 43,4%). Głównym ośrodkiem prowadzenia działalności gospodarczej na obszarze Gminy jest miasto Bogatynia, na terenie którego w 2020 r. zarejestrowanych było 1 594 podmiotów gospodarczych.

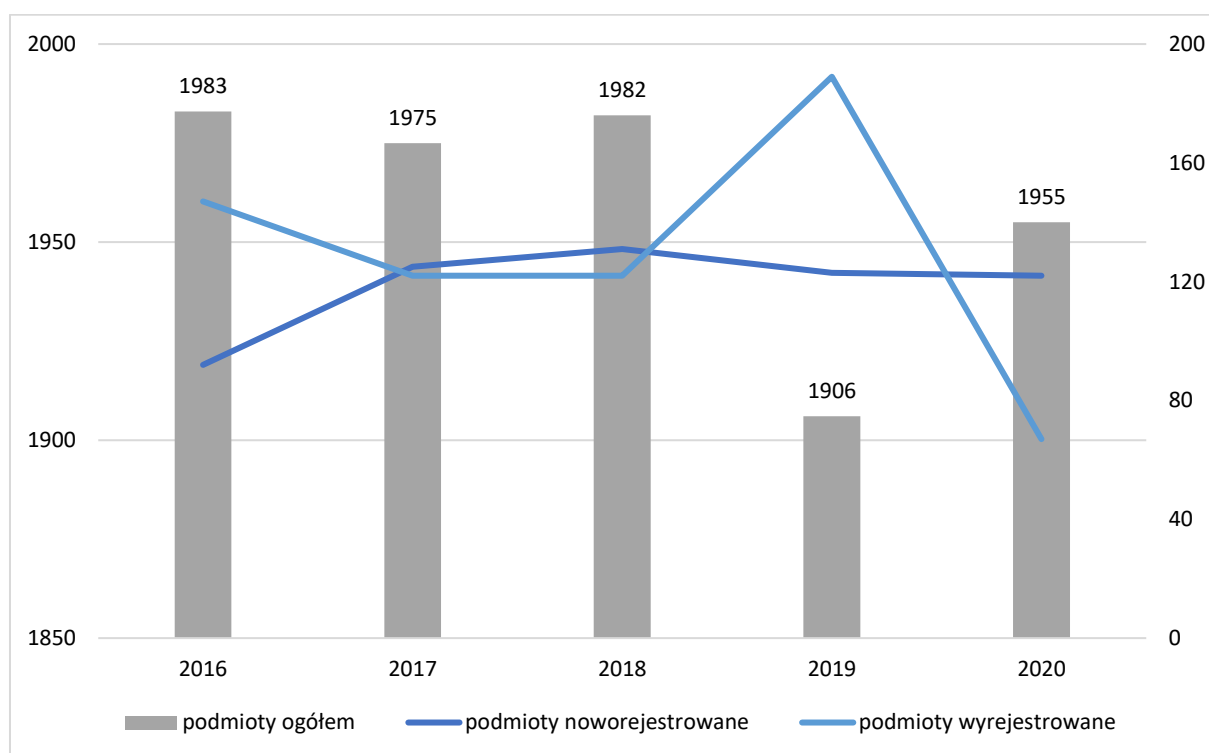
**Tabela 15. Podmioty zarejestrowane w bazie REGON na terenie powiatu zgorzeleckiego oraz Gminy Bogatynia – stan na koniec 2020 r.**

Nazwa	Wartość	Udział w powiecie
powiat zgorzelecki	8 947	-
Bogatynia	1 955	21,9%
<i>Bogatynia - miasto</i>	1 594	17,8%
<i>Bogatynia - obszar wiejski</i>	361	4,0%

Źródło: Opracowanie własne na podstawie danych BDL GUS.

W latach 2016-2018 liczba podmiotów gospodarczych zarejestrowanych na obszarze Gminy Bogatynia kształtowała się na zbliżonym poziomie. W roku 2019 nastąpił jednak ich widoczny spadek spowodowany ograniczeniem prowadzenia działalności gospodarczej przez mieszkańców jednostki.

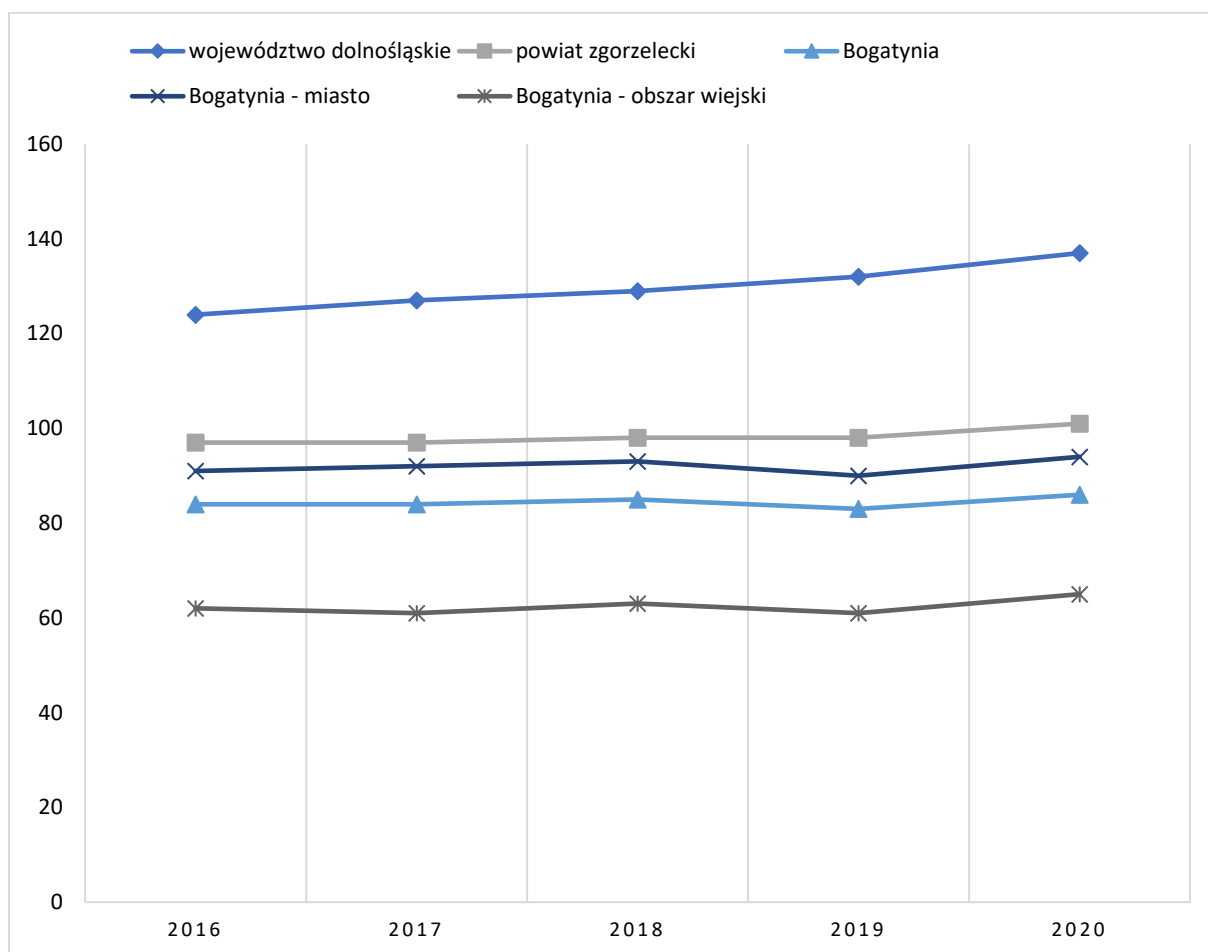
**Rysunek 14. Liczba podmiotów gospodarczych zarejestrowanych w bazie REGON na terenie Gminy Bogatynia.**



Źródło: Opracowanie własne na podstawie danych BDL GUS.

Wskaźnikiem, który dobrze obrazuje stopień przedsiębiorczości wśród mieszkańców poszczególnych gmin jest liczba podmiotów gospodarczych zarejestrowanych w bazie REGON w przeliczeniu na 1 000 mieszkańców. W Gminie Bogatynia, na koniec 2020 r., współczynnik ten wyniósł 86 podmiotów. Jednocześnie była to wartość nieznacznie niższa niż średnia wyznaczona dla całego powiatu zgorzeleckiego oraz znacznie niższa niż średnia wyznaczona dla obszaru województwa dolnośląskiego. Szczegółowe dane w zakresie kształtowania się omawianego współczynnika w Gminie Bogatynia, powiecie zgorzeleckim oraz całym województwie dolnośląskim w latach 2016-2020 przedstawiono na wykresie poniżej.

**Rysunek 15. Liczba przedsiębiorstw zarejestrowanych w bazie REGON w przeliczeniu na 1000 mieszkańców.**



**Źródło:** Opracowanie własne na podstawie danych BDL GUS.

Największym pracodawcą w regionie, mającym obecnie najistotniejsze znaczenie dla funkcjonowania Gminy oraz jej sytuacji społeczno-gospodarczej, jest kompleks Kopalni i Elektrowni *Turów*. Kopalnia Węgla Brunatnego *Turów* zatrudnia obecnie około 2 400 osób, natomiast Elektrownia *Turów* około 1 200 osób. Dodatkowo, prawie 1 100 osób zatrudnionych jest w spółkach zależnych. W latach 2018-2020, oba podmioty współpracowały z ponad 3 000 przedsiębiorstwami świadczącymi dla nich różnego rodzaju usługi. Szacuje się, że kompleks zapewnia stabilny byt ok. 60 000 osób (pracownikom i ich rodzinom). Turoszowski kompleks energetyczny odpowiada za ok. 3% krajowej produkcji energii elektrycznej i jest istotnym elementem polskiego systemu elektroenergetycznego, zapewniającym jej bezpieczeństwo energetyczne oraz nieprzerwane dostawy prądu do blisko 2,3 mln gospodarstw domowych. Po zakończeniu budowy nowego bloku energetycznego liczba ta zwiększy się o dodatkowy 1 mln gospodarstw. Dodatkowo, wytwarzane w Elektrowni ciepło wykorzystywane jest do ogrzewania budynków mieszkalnych i gospodarczych w Bogatyni oraz zlokalizowanych w jej najbliższej okolicy szklarni.

Jednocześnie oba podmioty pełnią w Gminie istotną rolę w systemie edukacji i szkolnictwa zawodowego. Elektrownia *Turów* współpracuje z lokalnymi szkołami średnimi wspierając rozwój szkolnictwa zawodowego. Elektrownia *Turów* współpracuje z Zespołem Szkół Zawodowych w Bogatyni (ZSZ), w którym utworzono klasy patronackie PGE kształcące w zawodach technik mechatronik i technik elektryk. Uczniowie placówki mają zapewnioną możliwość praktycznej nauki zawodu oraz uczestnictwa w stażach zawodowych. Wyróżniający się uczniowie otrzymują od spółki stypendia. Poza ZSZ, Elektrownia organizuje także praktyki i staże dla uczniów innych lokalnych szkół (w kierunkach takich jak: biotechnologia, mechatronika, mechanik i budowa maszyn, automatyka i robotyka, logistyka, ochrona

środowiska, zarządzanie i inżyniera produkcji, bezpieczeństwo wewnętrzne, chemia). W kopalni Turów średnio ok. 20 studentów rocznie z różnych uczelni odbywa letnie praktyki zawodowe (mechatronika, elektronika, logistyka, ochrona środowiska).

Analizując strukturę przedsiębiorstw zarejestrowanych na obszarze Gminy Bogatynia pod kątem liczby zatrudnianych przez nie pracowników można zauważyć, że dominują w niej przedsiębiorstwa zatrudniające mniej niż 10 osób – w 2020 r. było to 1 895 podmiotów (96,9%). Przedsiębiorstwa zatrudniające od 10 do 49 osób stanowią 2,1% (42), a przedsiębiorstwa większe jedynie 1,0% (18) ogółu przedsiębiorstw zarejestrowanych na obszarze Gminy. Na przestrzeni analizowanych lat nie zaszły znaczące zmiany w strukturze przedsiębiorstw, biorąc pod uwagę liczbę zatrudnianych przez nie osób.

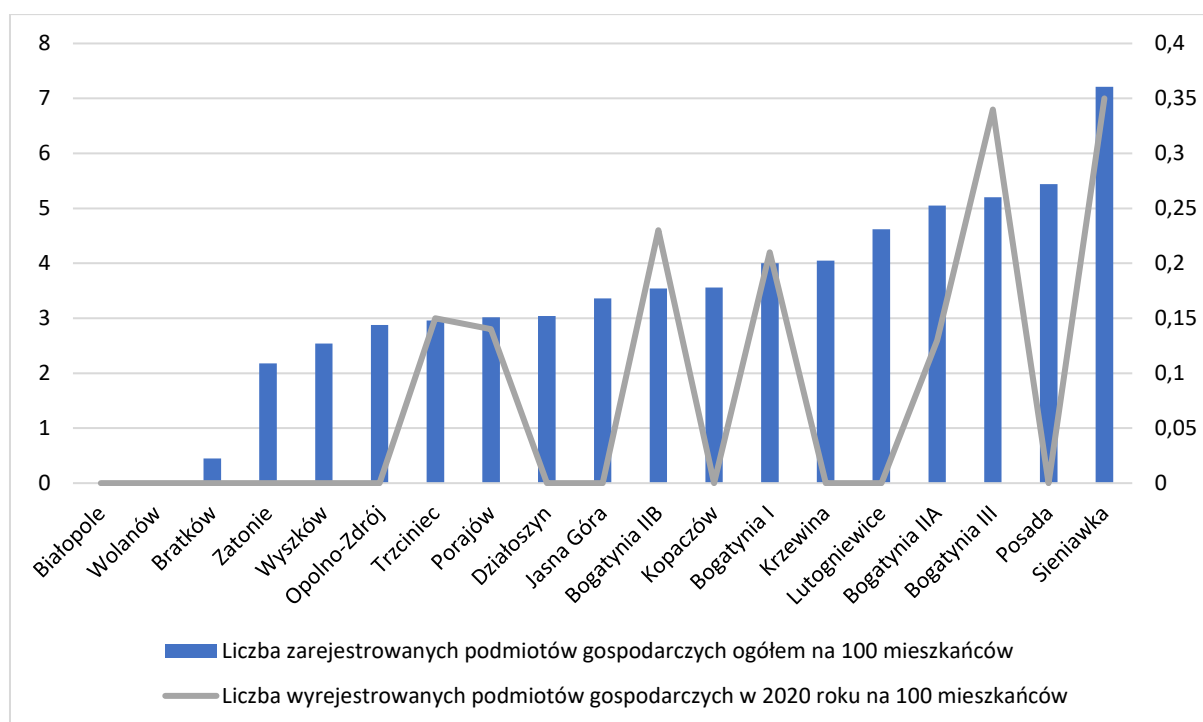
**Tabela 16.** Struktura przedsiębiorstw zarejestrowanych na terenie Gminy Bogatynia wg liczby zatrudnianych osób w latach 2016-2020.

	2016	2017	2018	2019	2020
ogółem	1 983	1 975	1 982	1 906	1 955
0 - 9	1 921	1 914	1 920	1 845	1 895
10 - 49	44	42	44	43	42
50 - 249	15	16	15	15	15
250 - 999	2	2	2	2	2
1000 i więcej	1	1	1	1	1

**Źródło:** Opracowanie własne na podstawie danych BDL GUS.

Analiza wskaźnikowa sfery gospodarczej w Gminie Bogatynia pozwoliła zdiagnozować obszary o najsilniejszej jak i najslabszej aktywności gospodarczej. Wśród jednostek o najwyższym wskaźniku liczby zarejestrowanych podmiotów gospodarczych ogółem na 100 mieszkańców znalazły się Sieniawka oraz jednostki analityczne chodzące w skład Miasta Bogatynia. Niską aktywność gospodarczą odnotowano natomiast w jednostkach Białopole i Wolanów.

**Rysunek 16.** Zestawienie liczby zarejestrowanych podmiotów gospodarczych ogółem na 100 mieszkańców z liczbą podmiotów wyrejestrowanych podmiotów gospodarczych w 2020 r.



**Źródło:** opracowanie własne.

Tabela 17. Analiza wskaźnikowa dla sfery gospodarczej.

Jednostka analityczna	AKTYWNOŚĆ GOSPODARCZA – SFERA GOSPODARCZA											
	Liczba zarejestrowanych podmiotów gospodarczych ogółem na 100 mieszkańców		Liczba zarejestrowanych podmiotów gospodarczych ogółem na 100 osób w wieku produkcyjnym		Liczba zarejestrowanych podmiotów gospodarczych w 2020 roku na 100 mieszkańców		Liczba zarejestrowanych podmiotów gospodarczych w 2020 roku na 100 osób w wieku produkcyjnym		Liczba wyrejestrowanych podmiotów gospodarczych w 2020 roku na 100 mieszkańców		Liczba wyrejestrowanych podmiotów gospodarczych w 2020 roku na 100 osób w wieku produkcyjnym	
	wskaźnik	standaryzacja	wskaźnik	standaryzacja	wskaźnik	standaryzacja	wskaźnik	standaryzacja	wskaźnik	standaryzacja	wskaźnik	standaryzacja
Bogatynia I	4,00	0,38	4,00	0,38	0,36	0,41	0,36	0,41	0,21	-1,04	0,21	-1,04
Bogatynia IIA	5,05	0,96	5,05	0,96	0,43	0,67	0,43	0,67	0,13	-0,39	0,13	-0,39
Bogatynia IIB	3,54	0,12	3,54	0,12	0,36	0,40	0,36	0,40	0,23	-1,21	0,23	-1,21
Bogatynia III	5,20	1,04	5,20	1,04	0,55	1,13	0,55	1,13	0,34	-2,20	0,34	-2,20
Zatonie	2,18	-0,64	2,18	-0,64	0,46	0,79	0,46	0,79	0,00	0,68	0,00	0,68
Białopole	0,00	-1,84	0,00	-1,84	0,00	-0,92	0,00	-0,92	0,00	0,68	0,00	0,68
Bratków	0,45	-1,60	0,45	-1,60	0,00	-0,92	0,00	-0,92	0,00	0,68	0,00	0,68
Działoszyn	3,04	-0,15	3,04	-0,15	0,00	-0,92	0,00	-0,92	0,00	0,68	0,00	0,68
Jasna Góra	3,36	0,02	3,36	0,02	0,28	0,12	0,28	0,12	0,00	0,68	0,00	0,68
Kopaczów	3,56	0,13	3,56	0,13	0,00	-0,92	0,00	-0,92	0,00	0,68	0,00	0,68
Krzewina	4,05	0,41	4,05	0,41	0,00	-0,92	0,00	-0,92	0,00	0,68	0,00	0,68
Lutogniewice	4,62	0,72	4,62	0,72	0,00	-0,92	0,00	-0,92	0,00	0,68	0,00	0,68
Opolno-Zdrój	2,88	-0,25	2,88	-0,25	0,00	-0,92	0,00	-0,92	0,00	0,68	0,00	0,68
Porajów	3,02	-0,17	3,02	-0,17	0,28	0,12	0,28	0,12	0,14	-0,50	0,14	-0,50
Posada	5,44	1,18	5,44	1,18	0,42	0,63	0,42	0,63	0,00	0,68	0,00	0,68
Sieniawka	7,21	2,16	7,21	2,16	0,71	1,71	0,71	1,71	0,35	-2,30	0,35	-2,30
Wolanów	0,00	-1,84	0,00	-1,84	0,00	-0,92	0,00	-0,92	0,00	0,68	0,00	0,68
Wyszków	2,54	-0,43	2,54	-0,43	0,00	-0,92	0,00	-0,92	0,00	0,68	0,00	0,68
Trzcinec	2,96	-0,20	2,96	-0,20	0,87	2,31	0,87	2,31	0,15	-0,56	0,15	-0,56

Źródło: opracowanie własne.

## 4.3 Sfera środowiskowa

### ENERGIA ELEKTRYCZNA

Na terenie Gminy, w odległości ok. 6,0 km na północ od granic Miasta Bogatynia, zlokalizowana jest jedna z największych elektrowni w Polsce – Elektrownia Turów. Jest to elektrownia ciepła, kondensacyjna, blokowa z międzystopniowym przegrzewem pary i zamkniętym układem wody chłodzącej. Dysponuje sześcioma blokami energetycznymi o mocy 235 MW i 260 MW i wysokiej sprawności przemiany energii chemicznej paliwa w energię elektryczną. Udział mocy zainstalowanej w elektrowni w systemie energetycznym kraju w 2020 r. wynosił ok. 3,2%. Podstawowym paliwem wykorzystywanym w jej działalności jest węgiel brunatny wydobywany w pobliskiej Kopalni Węgla Brunatnego Turów. Gmina Bogatynia jest członkiem dwóch klastrów energii: Południowo-Zachodniego Klastra Energii oraz Zgorzeleckiego Klastra Rozwoju Odnawialnych Źródeł Energii i Efektywności Energetycznej.

### LASY, FORMY OCHRONY PRZYRODY I TERENY ZIELONE

Zwarte kompleksy leśne znajdują się głównie w południowej, wschodniej oraz centralnej części Gminy. Na obecny układ lasów największy wpływ w przeszłości (a także obecnie) miały działalność gospodarcza związana z rolnictwem oraz górnictwem węgla brunatnego, które prowadziły do stopniowego ograniczania powierzchni lasów. Z drugiej jednak strony było zwałowisko zewnętrzne kopalni Turów zostało zrehabilitowane w kierunku leśnym. Większość zbiorowisk leśnych na terenie Gminy można zaliczyć do borów mieszanych. Obszar Gminy należy do Nadleśnictwa Pieńsk podlegającego pod Regionalną Dyrekcję Lasów Państwowych we Wrocławiu.

Na obszarze Gminy Bogatynia zlokalizowany jest jeden obszar Natura 2000 – Przełomowa Dolina Nysy Łużyckiej. Rozciąga się on wzdłuż rzeki Nysy Łużyckiej, a na jego terenie ochronie podlegają siedliska przyrodnicze i/lub niektóre gatunki roślin i zwierząt (tzw. dyrektywa siedliskowa). Na terenie gminy funkcjonuje siedem Rodzinnych Ogrodów Działkowych

### JAKOŚĆ POWIETRZA

Ocena jakości powietrza w Polsce dokonywana jest w odniesieniu do wyznaczonej strefy. Gmina Bogatynia zlokalizowana jest w obrębie strefy dolnośląskiej. W skład sieci monitoringu stanu jakości powietrza województwa dolnośląskiego wchodzi 28 stacji pomiarowych, spośród których jedna zlokalizowana jest na obszarze Gminy, w Działoszynie.

**Tabela 18. Wyniki klasyfikacji strefy dolnośląskiej pod kątem ochrony zdrowia w 2020 r.**

Rok	Klasy dla poszczególnych zanieczyszczeń w obszarze strefy dolnośląskiej											
	SO <sub>2</sub>	NO <sub>2</sub>	PM10	PM2,5	C <sub>6</sub> H <sub>6</sub>	CO	Pb	As	Cd	Ni	BaP	O <sub>3</sub> **
2020*	A	A	C	A	A	A	A	C	A	A	C	C D2

\*A – brak przekroczeń poziomu dopuszczalnego, C – przekroczenie poziomu dopuszczalnego, D2 – przekroczenie poziomu celu długoterminowego.

\*\* klasa strefy dla O<sub>3</sub> wg poziomu docelowego (powyżej) oraz wg poziomu celu długoterminowego (poniżej).

**Źródło:** „Roczna ocena jakości powietrza w województwie dolnośląskim – raport wojewódzki za rok 2020”, Główny Inspektorat Ochrony Środowiska, Departament Monitoringu Środowiska, Regionalny Wydział Monitoringu Środowiska we Wrocławiu, Wrocław 2021.

Dominujący wpływ na stan powietrza atmosferycznego na obszarze Gminy posiada emisja punktowa związana z pracą Kopalni *Turów* oraz Elektrowni *Turów*, lokalnych kotłowni na paliwa stałe usytuowanych na obszarze Miasta Bogatynia oraz innych miejscowości (emisja powierzchniowa), narastający ruch drogowy (w szczególności w obrębie DK 352, emisja liniowa) oraz źródła zlokalizowane na terenie Niemiec i Czech. Poziom zanieczyszczeń powietrza w Gminie wykazuje znaczne zróżnicowanie w

zależności od pory roku – większe występuje w sezonie grzewczym, a mniejsze, poza tym sezonem. W okresie grzewczym 2019/2020 stacja monitoringu jakości powietrza w Działoszynie zanotowała 28 dni z przekroczeniami dopuszczalnych poziomów pyłu PM10.

Aby poprawić jakość powietrza na terenie Gminy, w przeszłości podejmowano działania zachęcające do wymiany wysokoemisyjnych źródeł ciepła w budynkach mieszkalnych zlokalizowanych na jej terenie.

Innym przykładem substancji, która – zgodnie z Ustawą z dnia 27 kwietnia 2001 r. Prawo ochrony środowiska – jest substancją stwarzającą szczególne zagrożenie dla środowiska jest azbest, będący włóknistymi minerałami naturalnie występującymi w przyrodzie (tj. uwodnionym krzemianem magnezu, sodu, wapnia lub żelaza).

Warto zaznaczyć, że szkodliwość azbestu wynika bezpośrednio z jego włóknistej struktury, która pozostaje najcieńszą w przyrodzie. Wysoka przenikalność azbestu do płuc jest najczęstszą przyczyną wystąpienia pylicy azbestowej (azbestozy), raka płuc, zmian opłucnych czy międzybłonniaka opłucnej.

Włókna azbestu przedostają się do powietrza atmosferycznego w wyniku korozji materiałów, wydatnie przyspieszanej przez „kwaśne deszcze” i inne chemiczne zanieczyszczenia, jak i działalność człowieka – niewłaściwe składowanie odpadów azbestowych na tzw. „dzikich wysypiskach”.

W poniższej tabeli zaprezentowane zostało pokrycie przestrzeni Gminy Bogatynia płytami azbestowo-cementowymi w podziale na liczbę budynków mieszkalnych, a także ogólną powierzchnię materiałów zawierających azbest.

**Tabela 19. Analiza wskaźnikowa dla sfery środowiskowej.**

Jednostka analityczna	POKRYCIE AZBESTEM – SFERA ŚRODOWISKOWA			
	Liczba budynków mieszkalnych pokrytych płytami azbestowo-cementowymi na 100 mieszkańców		Powierzchnia materiałów zawierających azbest na 100 mieszkańców	
	wskaźnik	standaryzacja	wskaźnik	standaryzacja
Bogatynia I	0,51	0,45	94,82	0,36
Bogatynia IIA	0,21	0,62	159,53	0,35
Bogatynia IIB	0,15	0,65	46,82	0,36
Bogatynia III	0,61	0,40	70,98	0,36
Zatonie	1,45	-0,07	45 832,41	-2,77
Białopole	0,00	0,73	0,00	0,36
Bratków	2,68	-0,75	392,32	0,34
Działoszyn	1,33	0,00	176,99	0,35
Jasna Góra	1,68	-0,20	262,46	0,35
Kopaczów	0,00	0,73	0,00	0,36
Krzewina	0,90	0,23	130,63	0,36
Lutogniewice	4,10	-1,54	705,64	0,32
Opolno-Zdrój	0,00	0,73	0,00	0,36
Porajów	0,07	0,69	3,32	0,36
Posada	1,67	-0,19	400,84	0,34
Sieniawka	0,00	0,73	0,00	0,36
Wolanów	7,41	-3,36	3 133,33	0,15

Wyszków	0,00	0,73	0,00	0,36
Trzciniec	2,37	-0,58	49 885,52	-3,05

**Źródło:** opracowanie własne.

#### 4.4 Sfera przestrzenno-funkcjonalna

Gmina Bogatynia posiada wielofunkcyjny charakter, w którym dominująca rolę odgrywa sektor przemysłowy. Jednocześnie ważną rolę w strukturze gospodarczej obszaru pełnią rolnictwo oraz sektor usług. Struktura funkcjonalno-przestrzenna Gminy obejmuje:

- układ osadniczy - Miasto Bogatynia (m. Bogatynia, założenia ruralistyczne Trzciniec i Zatonie oraz kolonie zabudowy osiedlowej – o. Trzciniec i o. Zatonie),
- układ osadniczy zabudowy wiejskiej i osiedlowej (wsie Krzewina, Lutogniewice, Bratków, Posada, Działoszyn, Wyszków, Wolanów, Opolno Zdrój, Jasna Góra, Sieniawka, Porajów, Kopaczów),
- obszar związany z funkcjonowaniem zespołu paliwowo-energetycznego (Kopalnia Węgla Brunatnego Turów i Elektrownia Turów),
- tereny otwarte, tworzące obszar rolniczo-przyrodniczy oraz
- układ komunikacyjny.

Miasto Bogatynia jako główny ośrodek osadniczy na terenie Gminy pełni funkcje mieszkalne, przemysłowe oraz obsługi w zakresie usług publicznych i komercyjnych. Zabudowa mieszkaniowa jest w niej zróżnicowana – można odnaleźć zarówno formy zabudowy osiedlowej jednorodzinnej (zwartej i rozproszonej, posiadającej cechy układu ruralistycznego), jak i wielorodzinnej. Miasto stanowi lokalne centrum rozwoju, stanowiąc ważny czynnik wzrostu i kumulując na swoim obszarze działalność usługową oraz inne działalności gospodarcze. Wywierając wpływ na sąsiadujące z nią mniejsze miejscowości, umożliwia ich społeczny i ekonomiczny rozwój.

Wiejski układ osadniczy na terenie Gminy obejmuje:

- wielofunkcyjne układy ruralistyczne wiejskie z zachowanym pierwotnym rozplanowaniem położone w jej północnej części, z Działoszynem jako wyróżniającym się ośrodkiem (pozostałe wsie: Krzewina, Lutogniewice, Bratków, Posada, Wyszków, Wolanów),
- położony w zachodniej części Gminy układ trzech wsi (Sieniawka, Porajów, Kopaczów) o zróżnicowanych przestrzennie układach ruralistycznych oraz zwartych zespołach osiedlowych zabudowy mieszkaniowej, w których w oparciu o transgraniczne drogi Zittau – Sieniawka – Hradek nad Nisou rozwijają się usługi o charakterze podstawowym oraz działalność gospodarczą,
- Jasną Górę, czyli wieś o układzie ruralistycznym i specyficznym położeniu, związaną w zakresie obsługi i funkcjonowania z Miastem Bogatynia,
- Opolno Zdrój, czyli wieś o układzie zarówno ruralistycznym, jak i zurbanizowanym (funkcje uzdrowiskowe i mieszkaniowe, letniskowe) w znacznym stopniu zlikwidowana w związku z rozbudową Kopalni Węgla Brunatnego Turów, która w wyniku tego procesu będzie w coraz większym stopniu związana w zakresie obsługi z Miastem Bogatynia.

Innym obszarem w Gminie jest obszar terenów otwartych stanowiący otoczenie terenów układu osadniczego oraz terenu przemysłowego. Na obszarze terenów otwartych występują tereny infrastruktury technicznej, drogi oraz tereny związane ze środowiskiem przyrodniczym oraz rolniczym i leśnym. Na opisywanym obszarze wyróżnia się w szczególności rezerwat przyrody „Grądy koło Posady”, Obszar Natura 2000 Przełomowa Dolina Nysy Łużyckiej, pomniki przyrody, stanowiska roślin i zwierząt prawnie chronionych, tereny leśne, grunty orne, łąki i pastwiska zaliczane do klas bonitacyjnych od II do



IVa, grupy śródpolnej zieleni wysokiej, istniejące ciągi zadrzewione, ciągi ekosystemów wodno-łąkowych wzdłuż cieków wodnych, tereny zieleni urządzonej i złoża surowców mineralnych.

Układ komunikacyjny obejmuje drogi wojewódzkie, powiatowe i gminne oraz tereny kolejowe. Ich istniejący i projektowany układ związany jest z układem dróg regionalnych na terenie Czech i Niemiec i wynika bezpośrednio z historycznego przebiegu głównych szlaków gospodarczych.

Analiza wskaźnikowa dla sfery przestrzenno-funkcjonalnej pozwoliła na uzyskanie syntetycznej diagnozy dotyczącej stanu i kondycji elementów ją tworzących. Wśród badanych elementów znalazły się dostępność terenów zieleni, dostępność infrastruktury publicznej oraz ład przestrzenny. Wyniki analizy przedstawione zostały w poniższej tabeli.

**Tabela 20. Analiza wskaźnikowa dla sfery przestrzenno-funkcjonalnej.**

SFERA PRZESTRZENNO-FUNKCJONALNA						
Jednostka analityczna	DOSTĘPNOŚĆ TERENÓW ZIELENI		DOSTĘPNOŚĆ INFRASTRUKTURY PUBLICZNEJ		ŁAD PRZESTRZENNY	
	Powierzchnia ogólnodostępnych terenów zieleni na 100 mieszkańców		Liczba ogólnodostępnych placów zabaw (bez szkolnych) na 100 mieszkańców		Udział powierzchni miejscowych planów zagospodarowania przestrzennego uchwalonych w 2015 r. i później w ogólnej powierzchni	
	wskaźnik	standaryzacja	wskaźnik	standaryzacja	wskaźnik	standaryzacja
Bogatynia I	973,25	-0,79	0,05	-1,08	0,0%	-0,35
Bogatynia IIA	1621,12	-0,46	0,13	-0,73	79,2%	3,84
Bogatynia IIB	1116,51	-0,72	0,14	-0,69	3,8%	-0,15
Bogatynia III	563,79	-1,00	0,06	-1,04	0,0%	-0,35
Zatonie	1191,77	-0,68	0,36	0,35	35,6%	1,53
Białopole	0,00	-1,28	0,00	-1,32	0,0%	-0,35
Bratków	4017,86	0,76	0,45	0,74	0,0%	-0,35
Działoszyn	2794,68	0,14	0,19	-0,44	0,0%	-0,35
Jasna Góra	4397,76	0,95	0,28	-0,03	0,0%	-0,35
Kopaczów	8754,45	3,16	0,36	0,32	0,0%	-0,35
Krzewina	2657,66	0,07	0,45	0,76	0,0%	-0,35
Lutogniewice	4712,82	1,11	0,51	1,05	0,0%	-0,35
Opolno-Zdrój	1694,35	-0,42	0,22	-0,30	0,0%	-0,35
Porajów	1911,03	-0,31	0,14	-0,67	0,0%	-0,35
Posada	2050,21	-0,24	0,42	0,61	0,0%	-0,35
Sieniawka	721,04	-0,92	0,24	-0,23	0,0%	-0,35
Wolanów	3703,70	0,60	0,00	-1,32	0,0%	-0,35
Wyszków	3389,83	0,44	0,85	2,59	0,0%	-0,35
Trzciniec	1747,78	-0,40	0,59	1,41	7,3%	0,03

Źródło: opracowanie własne.

## 4.5 Sfera techniczna

Zgodnie z art. 9 ust. 1 pkt. 4 analiza sfery technicznej w Gminie Bogatynia obejmować powinna w szczególności degradację stanu technicznego obiektów budowlanych, w tym obiektów o przeznaczeniu mieszkaniowym, oraz niefunkcjonowaniu rozwiązań technicznych umożliwiających efektywne korzystanie z obiektów budowlanych, w szczególności w zakresie energooszczędności, ochrony środowiska i zapewniania dostępności osobom ze szczególnymi potrzebami, o których mowa w ustawie z dnia 19 lipca 2019 r. o zapewnianiu dostępności osobom ze szczególnymi potrzebami.

Dla Gminy Bogatynia określono wskaźnik opisujący liczbę budynków mieszkalnych w złym stanie technicznym w ogólnej liczbie budynków.

**Tabela 21. Analiza wskaźnikowa sfery technicznej.**

SFERA TECHNICZNA		
Jednostka analityczna	STAN TECHNICZNY PRZESTRZENI PUBLICZNEJ	
	Liczba budynków mieszkalnych w złym stanie technicznym w ogólnej liczbie budynków	
	wskaźnik	standaryzacja
Bogatynia I	100,0%	-0,79
Bogatynia IIA	88,2%	-0,55
Bogatynia IIB	93,9%	-0,67
Bogatynia III	100,0%	-0,79
Zatonie	0,0%	1,31
Białopole	0,0%	1,31
Bratków	100,0%	-0,79
Działoszyn	0,0%	1,31
Jasna Góra	0,0%	1,31
Kopaczów	100,0%	-0,79
Krzewina	100,0%	-0,79
Lutogniewice	0,0%	1,31
Opolno-Zdrój	0,0%	1,31
Porajów	100,0%	-0,79
Posada	0,0%	1,31
Sieniawka	100,0%	-0,79
Wolanów	100,0%	-0,79
Wyszków	100,0%	-0,79
Trzciniec	100,0%	-0,79

**Źródło:** opracowanie własne.

## 5. Analiza niezamieszkałych jednostek analitycznych

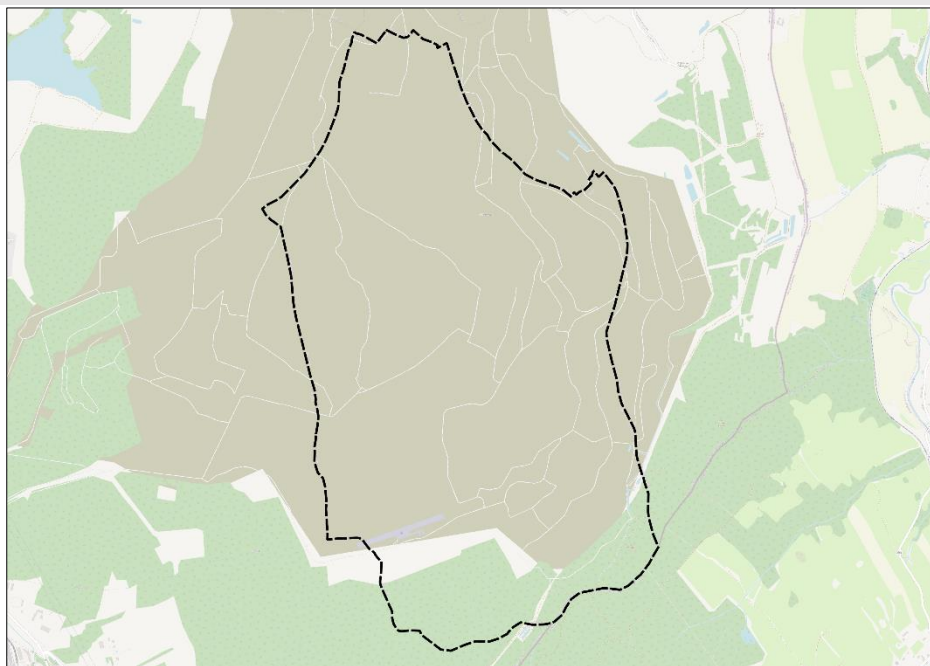
Wyróżniającą się w skali Gminy sferą jest obszar przemysłowy lub poprzemysłowy związany z działalnością zespołu wydobywczo-energetycznego – Kopalni Węgla Brunatnego Turów i Elektrowni Turów.

Eksplorację złoża metodą odkrywkową rozpoczęto w 1904 roku, wtedy kopalnia należała jeszcze do niemieckiej Spółki Herkules. Na własność Państwa Polskiego przeszła w 1947 roku i wtedy nadano jej nazwę Kopalnia Węgla Brunatnego Turów. Niecałe dziesięć lat później zaczął się okres intensywnej rozbudowy kopalni, wskutek czego, stała się ona największą, w tamtych czasach, inwestycją energetyczną w Europie. Eksploatację złoża węgla brunatnego przeprowadza się metodą odkrywkową, powierzchnia odkrywki wynosi 2400 ha. Węgiel brunatny wykorzystywany jako paliwo, dostarczany jest taśmowo do Elektrowni Turów.

Powierzchnia całego obszaru górniczego stanowi aż 48,5% całkowitej powierzchni Gminy, a udział aktualnej powierzchni wyrobiska to 8,65%. Obszar byłego zwałowiska zewnętrznego zrehabilitowano wysadzając na jego przestrzeni 20 mln sztuk drzew, z których powstał kompleks leśny. Aby odtworzyć stosunki wodne utworzono 187 tys. mb. rowów odwadniających, 135 sztuk zbiorników (osadników), a także 11 ty. mb. sprowadzeń. Po zakończeniu eksploatacji węgla brunatnego, w 2044 roku, teren ten ma zostać zrehabilitowany zgodnie z wodno-leśnym kierunkiem rekultywacji.

Na terenie Miasta i Gminy Bogatynia wyznaczono sześć niezamieszkałych jednostek analitycznych, których położenie oraz charakterystykę przedstawiono poniżej.

### STRZEGOMICE



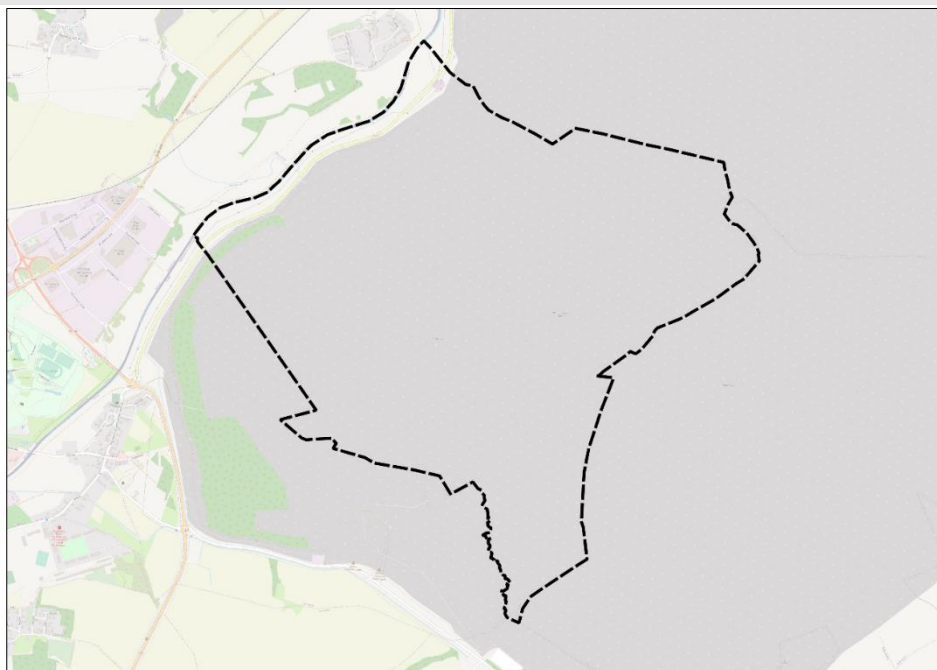
Strzegomice dawniej funkcjonowały jako wieś, jednak obecnie traktowane są jako część miasta Bogatynia. W latach 80. XX mieszkańcy Strzegomic zostali wysiedleni, a teren został przykryty masą nakładu zwałowiska zewnętrznego Kopalni Węgla Brunatnego Turów.

## TUROSZÓW



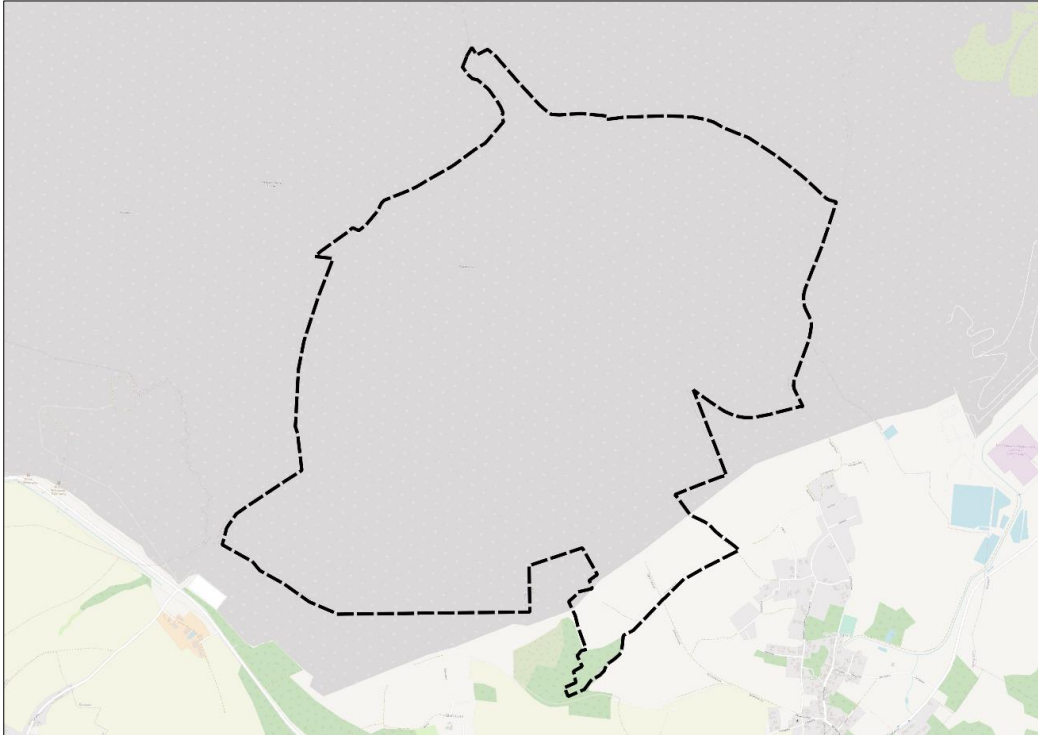
Turoszów to dzielnica Bogatyni, na terenie którego działa kombinat górniczo-energetyczny Turów obejmujący dwie kopalnie odkrywkowe i drugą co do wielkości w Polsce elektrownię ciepłą Turów.

## BIEDRZYCHOWICE



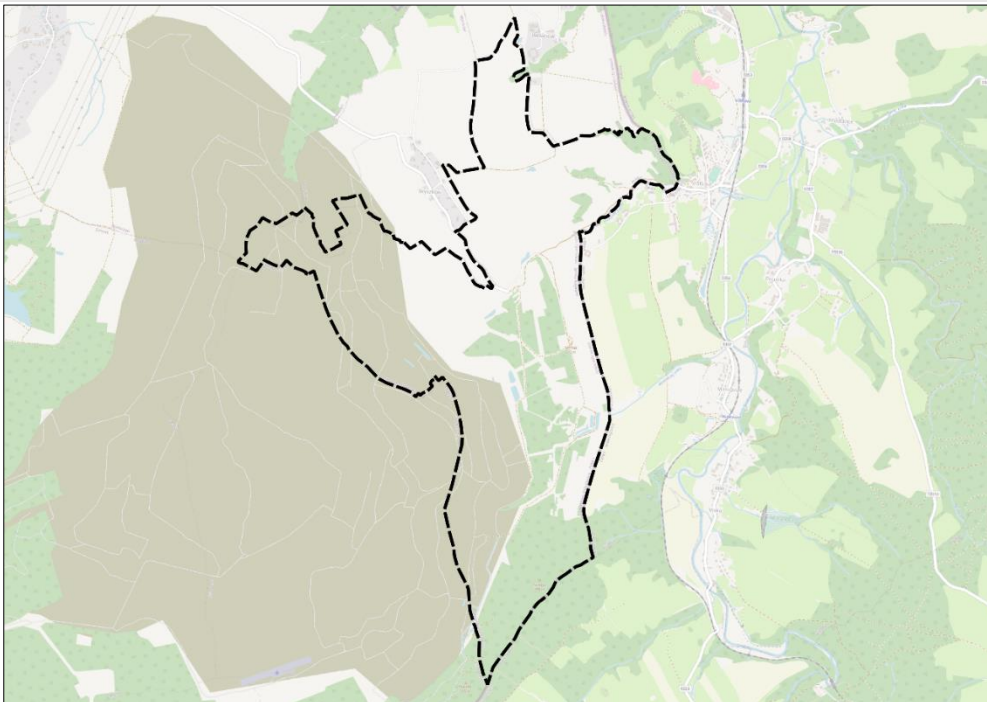
W latach 1975–1998 miejscowość należała administracyjnie do województwa jeleniogórskiego, obecnie pozostaje zajęta przez wyrobisko Kopalni Węgla Brunatnego Turów.

## RYBARZOWICE



Pierwsze wzmianki dotyczące wsi pochodzą z roku XIV w. W roku 1966 Rybarzowice zamieszkiwało około 1500 mieszkańców. Wtedy też, w związku z postępującą ekspansją kopalni, rozpoczęło się stopniowe wysiedlanie mieszkańców. Od 2000 roku wieś już nie istnieje. 25 lipca 2000 roku został wyburzony ostatni dom.

## WIGANCICE ŻYTAWSKIE



Wieś fizycznie nie istnieje od roku 1999 – została zlikwidowana w wyniku rozszerzenia się kopalni Turów.

## 6. Wyznaczenie obszaru zdegradowanego

Zgodnie z art. 9 ust. 1 Ustawy o rewitalizacji, obszarem zdegradowanym nazwać należy obszar gminy, który znajduje się w stanie kryzysowym z powodu:



**koncentracji negatywnych zjawisk społecznych**

**w szczególności:**

- ✓ **bezrobocia,**
- ✓ **ubóstwa,**
- ✓ **przestępczości,**
- ✓ **wysokiej liczby mieszkańców będących osobami ze szczególnymi potrzebami,**
- ✓ **niskiego poziomu edukacji lub kapitału społecznego,**
- ✓ **a także niewystarczającego poziomu uczestnictwa w życiu publicznym i kulturalnym**

w przypadku występowania na nim **ponadto co najmniej jednego** z następujących negatywnych zjawisk:



**gospodarczych**

w szczególności niskiego stopnia przedsiębiorczości, słabej kondycji lokalnych przedsiębiorstw lub



**środowiskowych**

w szczególności przekroczenia standardów jakości środowiska, obecności odpadów stwarzających zagrożenie dla życia, zdrowia ludzi lub stanu środowiska, lub



**przestrzenno-funkcjonalnych**

w szczególności niewystarczającego wyposażenia w infrastrukturę techniczną i społeczną lub jej złego stanu technicznego, braku dostępu do podstawowych usług lub ich niskiej jakości, niedostosowania rozwiązań urbanistycznych do zmieniających się funkcji obszaru, niedostosowania infrastruktury do potrzeb osób ze szczególnymi potrzebami, niskiego poziomu obsługi komunikacyjnej, niedoboru lub niskiej jakości terenów publicznych, lub



**technicznych**

w szczególności degradacji stanu technicznego obiektów budowlanych, w tym o przeznaczeniu mieszkaniowym oraz niefunkcjonowaniu rozwiązań technicznych umożliwiających efektywne korzystanie z obiektów budowlanych, w szczególności w zakresie energooszczędności, ochrony środowiska i zapewniania dostępności osobom ze szczególnymi potrzebami.

## 6.1 Wyznaczenie zamieszkałych podobszarów zdegradowanych

Zgodnie z przyjętą metodą do obszaru zdegradowanego włączone mogą zostać wszystkie te jednostki analityczne, których wskaźnik syntetyczny natężenia zjawisk kryzysowych w sferze społecznej jest niższy niż 0 oraz dla których zidentyfikowano przynajmniej jedno negatywne zjawisko w przynajmniej jednej z 4 sfer wskazanych w art. 9 ust. 1 pkt 1-4 Ustawy o rewitalizacji.

Zgodnie z Ustawą o rewitalizacji, obszar zdegradowany może być podzielony na podobszary, w tym podobszary nieposiadające ze sobą wspólnych granic, pod warunkiem stwierdzenia na każdym z podobszarów występowania koncentracji negatywnych zjawisk społecznych oraz gospodarczych, środowiskowych, przestrzenno-funkcjonalnych lub technicznych.

Dokonana w poprzedniej części dokumentu analiza wskaźnikowa, pozwoliła zdiagnozować natężenie zjawisk kryzysowych sfery społecznej w następujących jednostkach analitycznych Miasta i Gminy Bogatynia:

- 1) Białopole
- 2) Bogatynia III
- 3) Bratków
- 4) Działoszyn
- 5) Kopaczów
- 6) Posada
- 7) Sieniawka
- 8) Wolanów
- 9) Wyszaków

Z kolei analiza wskaźnikowa oparta na korelacji sfery społecznej z pozostałymi sferami tj. sferą gospodarczą, środowiskową, przestrzenno-funkcjonalną i techniczną pozwoliła uzyskać macierz obrazującą występowanie negatywnych zjawisk w poszczególnych jednostkach analitycznych.

W Tabeli 22 przedstawiono w sposób zbiorczy wyniki analizy sfery społecznej, gospodarczej, środowiskowej, przestrzenno-funkcjonalnej i technicznej przy użyciu wskaźnika syntetycznego.

Tabela nr 23 przedstawia to samo zestawienie po uszeregowaniu i uporządkowaniu występowania negatywnych zjawisk w poszczególnych sferach. W sferze społecznej jednostki analityczne zostały uszeregowane zgodnie z natężeniem występowania zjawisk kryzysowych w tej sferze; kolor czerwony oznacza wysokie natężenie problemów społecznych, a kolor zielony natężenie niskie.

Dodatkowo, czerwonym znakiem „-” wyróżniono występowanie zjawisk kryzysowych w poszczególnych jednostkach analitycznych w każdej z pozostałych sfer.

W tak przyjętej analizie, obszar zdegradowany zamieszkały stanowi dziesięć podobszarów zamieszkałych, których łączna powierzchnia wynosi 46,35 km<sup>2</sup>, co stanowi 46% ogólnej powierzchni gminy. Zamieszkuje je łącznie 5 424 osób, co stanowi 25% wszystkich mieszkańców Miasta i Gminy Bogatynia.

**Tabela 22. Wskaźniki syntetyczne dla wszystkich analizowanych sfer w Mieście i Gminie Bogatynia.**

Jednostka analityczna	Sfera społeczna	Sfera gospodarcza	Sfera środowiskowa	Sfera przestrzenno-funkcjonalna	Sfera techniczna
Bogatynia I	0,19	-0,08	0,40	-0,74	-0,79
Bogatynia IIA	0,06	0,41	0,49	0,88	-0,55
Bogatynia IIB	0,19	-0,23	0,51	-0,52	-0,79
Bogatynia III	-0,03	-0,01	0,38	-0,79	-0,67
Zatonie	0,07	0,28	-1,42	0,40	-0,79
Białopole	-0,12	-0,69	0,55	-0,98	1,31
Bratków	-0,71	-0,61	-0,21	0,38	1,31
Działoszyn	-0,21	-0,13	0,17	-0,22	-0,79
Jasna Góra	0,74	0,27	0,07	0,19	1,31
Kopaczów	-0,23	-0,04	0,55	1,04	1,31
Krzewina	0,02	0,06	0,29	0,16	-0,79
Lutogniewice	0,14	0,16	-0,61	0,60	-0,79
Opolno-Zdrój	0,61	-0,16	0,55	-0,36	1,31
Porajów	0,08	-0,18	0,53	-0,44	1,31
Posada	-0,07	0,83	0,07	0,01	-0,79
Sieniawka	-0,14	0,52	0,55	-0,50	1,31
Wolanów	-0,47	-0,69	-1,61	-0,36	-0,79
Wyszków	-0,42	-0,22	0,55	0,89	-0,79
Trzciniec	0,31	0,52	-1,81	0,35	-0,79

**Źródło:** opracowanie własne.



**Tabela 23. Obszary zdegradowane w Mieście i Gminie Bogatynia.**

Jednostka analityczna	Sfera społeczna	Sfera gospodarcza	Sfera środowiskowa	Sfera przestrzenno-funkcjonalna	Sfera techniczna
Bratków	-0,71	-	-	+	+
Wolanów	-0,47	-	-	-	-
Wyszków	-0,42	-	+	+	-
Kopaczów	-0,23	-	+	+	+
Działoszyn	-0,21	-	+	-	-
Sieniawka	-0,14	+	+	-	+
Białopole	-0,12	-	+	-	+
Posada	-0,07	+	+	+	-
Bogatynia III	-0,03	-	-	-	-
Krzewina	0,02	0,06	0,29	0,16	-0,79
Bogatynia IIA	0,06	0,41	0,49	0,88	-0,55
Zatonie	0,07	0,28	-1,42	0,40	-0,79
Porajów	0,08	-0,18	0,53	-0,44	1,31
Lutogniewice	0,14	0,16	-0,61	0,60	-0,79
Bogatynia I	0,19	-0,08	0,40	-0,74	-0,79
Bogatynia IIB	0,19	-0,23	0,51	-0,52	-0,79
Trzciniec	0,31	0,52	-1,81	0,35	-0,79
Opolno-Zdrój	0,61	-0,16	0,55	-0,36	1,31
Jasna Góra	0,74	0,27	0,07	0,19	1,31

**Źródło:** opracowanie własne.

## 6.2 Wyznaczenie niezamieszkałych podobszarów zdegradowanych

Z uwagi na potencjalne oddziaływanie aktywnej Kopalni Węgla Brunatnego Turów oraz Elektrowni Turów, zdecydowano, że jako niezamieszkały obszar zdegradowany wyznacza się jednostki: **Biedrzychowice, Rybarzowice**, a także **Wigancie Żytawskie** które stanowią łącznie powierzchnię 19,03 km<sup>2</sup>, co daje 14% całej powierzchni Gminy.

Wymienione wyżej niezamieszkałe jednostki analityczne charakteryzują podobne problemy. Z uwagi na ich położenie, a także pierwotną strukturę funkcjonalno-przestrzenną, zjawiska kryzysowe należy analizować przede wszystkim w oparciu o sferę środowiskową, przestrzenno-funkcjonalną oraz techniczną. Sfera gospodarcza – choć z punktu widzenia przemysłu wydobywczego kluczowa – na terenach już zdegradowanych, z uwagi na brak społeczności, traci siłę swojej funkcjonalności.

Przed przystąpieniem do analizy jakościowej identyfikującej występowanie na terenie niezamieszkałych jednostek analitycznych Gminy Bogatynia zjawisk kryzysowych, konieczne jest przybliżenie procesu kształtowania się hałd i zwałowisk, stanowiących najbardziej odznaczające się elementy struktury przestrzennej Gminy. Zanim wydobyty urobek węglowy zostanie wykorzystany w celach handlowych, konieczne jest, aby został poddany procesom obróbki mechanicznej, których głównym zadaniem jest oddzielenie węgla od pozostałych substancji. Substancje te z reguły składowane są w formie hałd, zwałowisk odpadów pogórnich, czy stawów osadowych.

Dla niezamieszkałych podobszarów zdegradowanych w Gminie Bogatynia tj. Biedrzychowic Górnych, Rybarzowic, a także Wigancie Żytawskich jednym z kluczowych problemów, powstałych w wyniku obecności hałd i zwałowisk jest wyłączenie tych terenów z jakichkolwiek **procesów społeczno-gospodarczych**. Co więcej, składowane odpady – zarówno w fazie wydobywania, jak i na etapie składowania, stanowią istotne zagrożenie na **środowiska naturalnego** powodując m.in. zanieczyszczenia gleby, wód podziemnych i powierzchniowych, powietrza, a także zapylenie i dzikie pożary

Zidentyfikowanym niezamieszkałym podobszarem zdegradowanym towarzyszą także problemy ze sfery **przestrzenno-funkcjonalnej**. Istniejącą na tych terenach infrastrukturę techniczną określić należy jako niedostosowaną do ewentualnych zmian i nowych funkcji. Kondycja techniczna takiej infrastruktury przesądza o jej nieużytkowym charakterze, co wymusza m.in. gruntowną modernizację.

Wpływ obecności hałd i składowisk na przeobrażenia przestrzenne niezamieszkałych podobszarów zdegradowanych już teraz skutkuje, że planowane działania, wymagać będą weryfikacji, a niekiedy kompleksowego opracowania zupełnie nowych rozwiązań urbanistycznych z zakresu zagospodarowania przestrzennego i tworzenia nowych terenów publicznych.

Pomimo faktu, że tereny Biedrzychowic Górnych, Rybarzowic oraz Wigancie Żytawskich pozostają niezamieszkałe, sfera **gospodarcza** na tych terenach również ulega stopniowej degradacji odznaczając się występowaniem zjawisk kryzysowych. W przeszłości tereny te stanowiły ośrodki życia społeczno-gospodarczego, jednak w wyniku przekształceń spowodowanych rozszerzaniem się terenu Kopalni Węgla Brunatnego Turów straciły swoje funkcje w tym także te związane z możliwością prowadzenia działalności gospodarczej.

## 7. Wyznaczenie obszaru rewitalizacji

Obszar rewitalizacji to zgodnie z art. 10 Ustawy o rewitalizacji: *obszar obejmujący całość lub część obszaru zdegradowanego, cechujący się szczególną koncentracją negatywnych zjawisk, o których mowa w art. 9 ust. 1, na którym z uwagi na istotne znaczenie dla rozwoju lokalnego gmina zamierza prowadzić rewitalizację.*

*Obszar rewitalizacji nie może być większy niż 20% powierzchni gminy oraz zamieszkały przez więcej niż 30% liczby mieszkańców gminy. Obszar rewitalizacji może być podzielony na podobszary, w tym podobszary nieposiadające ze sobą wspólnych granic.*

Z ustawy wynika zatem, że aby dany obszar gminy mógł zostać uznany za obszar rewitalizacji konieczne jest, by występowała na nim koncentracja negatywnych zjawisk oraz by teren ten wykazywał istotność dla rozwoju lokalnego całej gminy.

Zgodnie z ustaleniami dokonanymi w toku konsultacji wewnątrzgminnych, opierających się na debatach, rozmowach oraz uzgodnieniach władz samorządowych i jednostek organizacyjnych gminy, przy jednoczesnym wsparciu merytorycznym ekspertów Wielkopolskiej Akademii Nauki i Rozwoju **jako obszar rewitalizacji w Gminie Bogatynia wyznacza się jednostki analityczne BOGATYNIA III, POSADA, SIENIAWKA i WOLANÓW.**

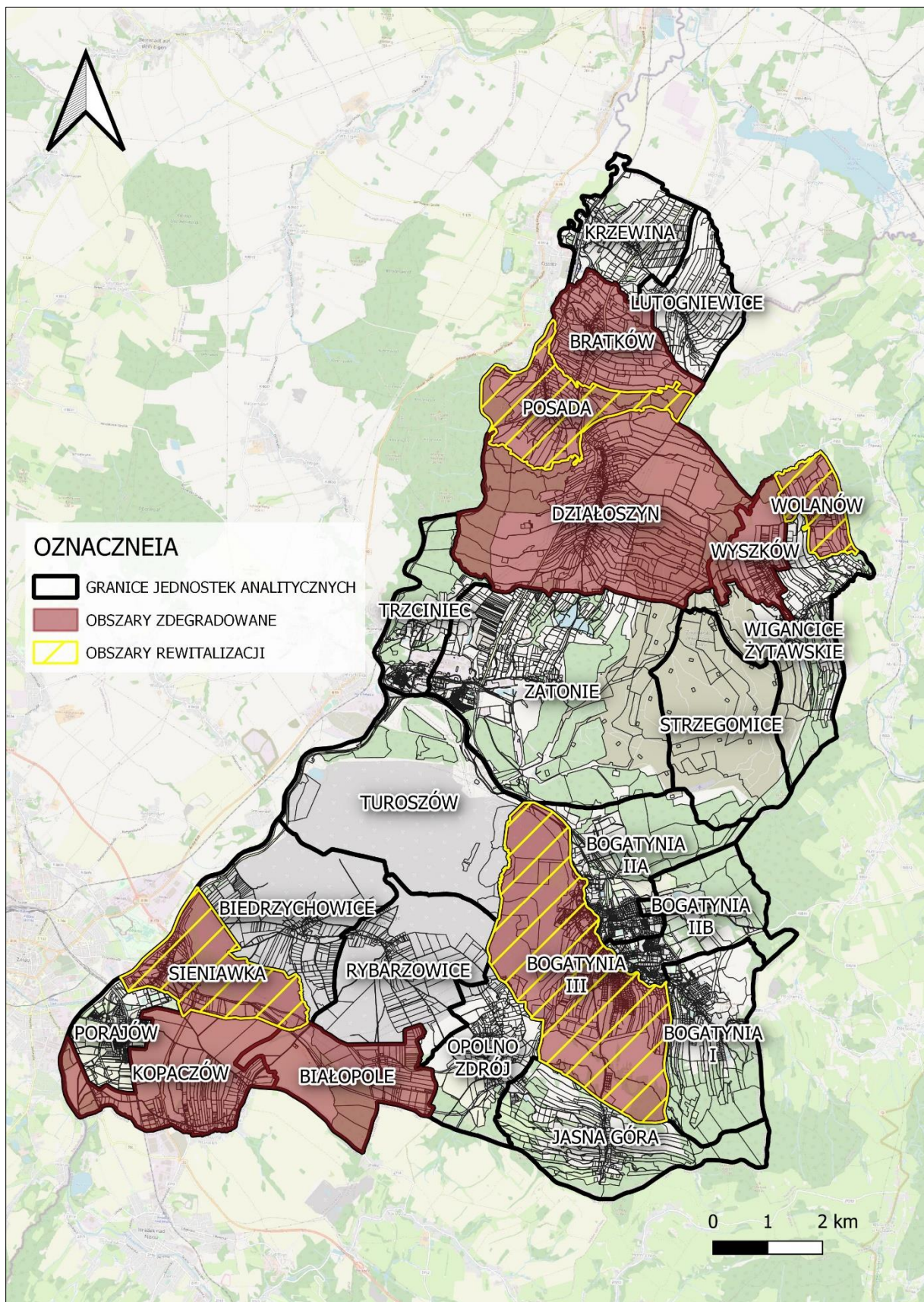
Jednostki te z uwagi przede wszystkim na swoje położenie stanowią istotne znaczenie dla rozwoju lokalnego gminy. W szczególności jednostka analityczna Bogatynia III, stanowiąca najbardziej rozwiniętą urbanistycznie część miasta, koncentruje w sobie szereg funkcji z zakresu usług, administracji oraz gospodarki. Natężenie negatywnych zjawisk społecznych połączone, z m.in. najwyższym wskaźnikiem w gminie dotyczącym liczby wyrejestrowanych podmiotów gospodarczych w 2020 roku na 100 mieszkańców skutkuje koniecznością przeznaczenia obszaru jednostki analitycznej Bogatynia III do rewitalizacji.

Pozostałe jednostki analityczne stanowiące obszar rewitalizacji tj. Posada, Sieniawka i Wolanów mają szczególne znaczenie. Jako tereny wiejskie w gminie miejsko-wiejskiej o przeważającej funkcji przemysłowej (Kopalnia Węgla Brunatnego Turów i Elektrownia Turów) stanowią środowiskowe zaplecze dla równoważenia eksploatacji powierzchni gminy.

W takich przypadkach niezwykle istotne staje się zachowanie balansu przestrzennego skutkujące utrzymaniem wysokiej jakości życia pomimo dużej powierzchni terenów objętych odkrywką. Proces rewitalizacji, któremu poddane zostaną tereny Posady, Sieniawki i Wolanowa pozwoli wyprowadzić tereny te ze stanu kryzysowego dzięki kompleksowym i zintegrowanym działaniom służącym nie tylko lokalnej społeczności, ale przyczyniającym się do rozwoju społeczno-gospodarczego całej gminy.

Wyznaczenie obszaru zdegradowanego wraz z obszarem rewitalizacji prezentuje mapa ewidencyjna sporządzona zgodnie z art. 11 ust. 4 Ustawy o rewitalizacji w brzmieniu: *Załącznikiem do uchwały, o której mowa w art. 8, jest mapa w skali co najmniej 1:5000, sporządzona z wykorzystaniem treści mapy zasadniczej, a w przypadku jej braku – z wykorzystaniem treści mapy ewidencyjnej, w rozumieniu ustawy z dnia 17 maja 1989 r. – Prawo geodezyjne i kartograficzne, na której wyznacza się obszar zdegradowany i obszar rewitalizacji*

Rysunek 17. Uproszczona mapa obszaru zdegradowanego i obszaru rewitalizacji w Gminie Bogatynia.



Źródło: opracowanie własne.